

Strategie Mikroregionu Hornácko

září 2007

Obsah:

1.	<i>Vymezení tématu a cílů</i>	4
1.1	Předkladatel strategie	4
1.2	Hlavní téma strategie	4
1.3	Partneři	4
2.	<i>Analýza území</i>	5
2.1	Úvod	5
2.2	Historie	5
2.3	Prostorové charakteristiky území	5
2.3.1	Geologie a geomorfologie	5
2.3.2	Biogeografie	6
2.3.3	Klimatické a hydrologické podmínky	6
2.3.4	Chráněná území	7
	NPR Čertoryje	10
2.3.5	Využití půdy	10
2.3.6	Administrativní členění	12
2.4	Postavení v rámci ČR a Jihomoravského kraje	14
2.5	Obyvatelstvo	15
2.5.1	Lidnatost.....	15
2.5.2	Věková struktura.....	17
2.5.3	Prognóza vývoje počtu obyvatel	17
2.5.4	Vzdělanostní struktura obyvatel.....	17
	Bydlení a domácnosti	19
2.5.5	Domácnosti.....	19
2.5.6	Domovní a bytový fond.....	19
2.6	Zaměstnanost obyvatelstva	20
2.6.1	Ekonomická aktivita obyvatel.....	20
2.6.2	Zaměstnanost	21
2.6.3	Hospodářství.....	22
2.6.4	Migrace za prací.....	25
2.6.5	Rozvojové plochy	25
2.7	Občanská vybavenost	26
2.7.1	Školství.....	26
2.7.2	Kultura	27
2.7.3	Zdravotní a sociální péče.....	27
2.8	Technická infrastruktura	28
2.8.1	Dopravní infrastruktura	28
2.8.2	Vodovodní a kanalizační síť	31
2.8.3	Zásobování energiemi	31
2.9	Životní prostředí	32
2.9.1	Ovzduší	32
2.9.2	Voda.....	32
2.9.3	Půda a reliéf.....	32
2.9.4	Skládky.....	33
2.9.5	Hluk	33
2.9.6	Ekologické zátěže	33
2.10	Cestovní ruch	33

2.10.1	Ubytovací kapacity	34
2.10.2	Rekreační potenciál území	34
3.	Vize	37
4.	Prioritní osy Mikroregionu Horňácko	37
	Prioritní osa 1: Rozvoj dostupnosti a obnova regionu.....	37
	Opatření 1.1 Regionální dopravní infrastruktura	37
	Opatření 1.2 Integrovaný rozvoj venkova	39
	Opatření 1.3 Zvýšení dostupnosti příhraničního území.....	41
	Prioritní osa 2: Zachování kulturního dědictví a rozvoj cestovního ruchu.....	41
	Opatření 2.1 Veřejná infrastruktura a služby.....	42
	Opatření 2.2 Podnikatelská infrastruktura a služby	43
	Opatření 2.3 Marketing a budování image mikroregionu.....	44
	Opatření 2.4 Obnova a ochrana nemovitého kulturního dědictví.....	46
	Opatření 2.5 Podpora sociokulturního a hospodářského rozvoje přeshraničního regionu a spolupráce	46
	Prioritní osa 3: Ochrana životního prostředí.....	47
	Zlepšování vodohospodářské infrastruktury a snižování rizika povodní.....	48
	Opatření 3.2 Zlepšování kvality ovzduší a snižování emisí	50
	Opatření 3.3 Udržitelné využívání zdrojů energie	50
	Opatření 3.4 Zlepšování stavu přírody a krajiny.....	51
	Opatření 3.5 Rozvoj infrastruktury pro environmentální vzdělávání, poradenství a osvětu, ekologická výchova.....	52
	Prioritní osa 4: Modernizace a dostupnost veřejných služeb	52
	Opatření 4.1 Modernizace veřejné správy.....	53
	Prioritní osa 5: Rozvoj lidských zdrojů a vzdělanost v regionu	55
	Opatření 5.1 Zvyšování kvality ve vzdělávání žáků a pracovníků škol	55
	Opatření 5.2 Individuální další vzdělávání.....	56
	Opatření 5.3 Rozvoj lidských zdrojů ve výzkumu a vývoji v podnikatelské sféře	57
	Opatření 5.4 Přenos znalostí.....	59
	Prioritní osa 6: Zlepšení konkurenceschopnosti podnikatelů a zemědělství v regionu	60
	Opatření 6.1 Vytváření podmínek pro rozvoj malého a středního podnikání včetně začínajících podnikatelů	60
	Opatření 6.2 Podpora rozvoje podnikání a tvorba pracovních příležitostí.....	62
	Opatření 6.3 Zlepšení konkurenceschopnosti zemědělství a lesnictví	63
5.	Závěr.....	65

1. Vymezení tématu a cílů

1.1 Předkladatel strategie

• <i>Název subjektu:</i>	Místní akční skupina Horňácko a Ostrožsko
• <i>Adresa sídla společnosti, PSČ, tel., E-mail: www.stránky</i>	Zámecká 24 Uherský Ostroh 687 24 e-mail: mas@ostrozsko.cz www.leader.ostrozsko.cz tel.: 572 503 961
• <i>Právní statut:</i>	Občanské sdružení
• <i>Statutární zástupci:</i>	Mgr. Vlastimil Vaněk, předseda e-mail: starosta@uhostroh.cz Jiří Prášek, místopředseda e-mail: jiri-prasek@seznam.cz
• <i>Manažer :</i>	Bc. Vendula Buráňová E-mail: mas@ostrozsko.cz Tel: 572 503 961
• <i>IČO</i>	270 16 005

1.2 Hlavní téma strategie

Zlepšování kvality života obyvatel mikroregionu Horňácka a nabídka atraktivního životního prostředí pro občany i návštěvníky.

1.3 Partneri

V současné době místní akční skupina Horňácko a Ostrožsko hledá partnera na úrovni místních akčních skupin jak z České republiky; do budoucna počítá s uzavřením partnerské smlouvy i se zahraniční místní akční skupinou. Takto uzavřená partnerství budou mít pro Horňácko a Ostrožsko velký význam především z hlediska získávání a výměny zkušeností.

2. Analýza území

2.1 Úvod

Cílem této části strategie je analýza řešeného území z hlediska potřeb jeho dalšího rozvoje. Integrální součástí procesu analýzy území je vytvořit podmínky pro zpracování dalších částí strategie území, aby tato v maximální míře odrážela nejen potřeby regionu, ale také podmínky, v nichž se veškeré aktivity v území odehrávají.

Území náleží k Jihomoravskému kraji, jeho současná podoba je dána historií, společnými kulturními a folklórními tradicemi, přírodním bohatstvím, dobrými sousedskými vztahy a společným úsilím a podporou venkovského života.

2.2 Historie

První osídlení na Horňácku je doloženo z počátku neolitu, z období 6 000 - 3 500 př. n. l. Na počátku druhého tisíciletí př. n. l. sem pronikly kmeny z karpatských kotlin, jak dokazují nálezy kanelované keramiky. Ve starší až střední době bronzové neproniklo osídlení do vyšších poloh, ale bylo vázáno pouze na vodní toky v nižších polohách.

Po rozpadu Velkomoravské říše se Bílé Karpaty stávají hraničním hvozdem na pomezí Království uherského a Markrabství moravského. Vliv přemyslovských knížat však končil prakticky na řece Olšavě (u Uherského Brodu), vliv uherských králů v Pováží, takže hory byly územím nikoho. V průběhu 14. století se začínají vzdmáhat střediska větších panství i vsi v okolí menších vladyckých lén (např. Hrubá Vrbka). V této době probíhá německá kolonizace (Suchov). Neklidné 15. století přineslo zkázu řadě opevněných sídel. Bojům mezi Uhry a českým králem učinil konec teprve mír z roku 1478. Jagellonci vládli nějakou dobu po obou stranách pohoří, což přineslo kraji klid a rozkvět i budování správních center.

Uklidnění v 18. století znamenalo velmi zásadní zvrát ve využití krajiny v nejvyšších a nejdlehlějších částech Bílých Karpat. Špatná ekonomická situace vedla k migraci obyvatelstva - od druhé poloviny 19. století se řada usedlíků odstěhovala do Ameriky nebo chodila na sezónní práce do bohatších oblastí Moravy, Rakous nebo Uher.

2.3 Prostorové charakteristiky území

Celková rozloha mikroregionů činí 143,1 km².

2.3.1 Geologie a geomorfologie

Jižní část území je budována převážně sedimenty magurského flyše, které tvoří vápnité jílovce, slínovce a vápnité pískovce.

Z hlediska geomorfologického členění náleží území k subprovincii Vnější Západní Karpaty, jih a jihovýchod je tvořen celkem Bílé Karpaty (podcelky Žalostinská vrchovina, Javořinská hornatina).

Bílé Karpaty patří k makrotypu horské erozně-denudační krajiny mírného pásma s nejvyšším bodem Velkou Javořinou (970 m n. m.). Základním fyziologickým znakem tohoto krajinného makrotypu je členitost povrchu s velmi kolísavou amplitudou reliéfu, sklonitostních poměrů území a nadmořských výšek. Celkově dominují vypuklé tvary nad vhloubenými. Dalším výrazným znakem, vyplývajícím z jejich polohy, je zpravidla bystřinný charakter toků se značným spádem a převahou erozních procesů nad akumulací činností.

Charakteristickým a velmi častým jevem v místech měkčích (jílovcových) hornin jsou sesuvy. V lesních porostech občas způsobují značné škody, zvláště tam, kde pěstební postupy

neberou ohled na toto riziko. Mechanizačně málo dostupná území sesuvů mimo les tvoří často ostrůvky přirozených biotopů neovlivněných zemědělskou výrobou.

2.3.2 Biogeografie

2.3.2.1 Živočišstvo

Z hlediska ochrany životního prostředí je nejhodnotnější jižní část území, vyskytuje se zde mnoho rostlinných a živočišných druhů. V raném postglaciálu sem pronikly stepní a později lesostepní elementy z jihovýchodního směru, jak původu orientálního, tak pontomediterránního a eurosibiřského. Pronikání fauny ze západní Evropy pravděpodobně zabrzдила blízká vysoká horstva s rozsáhlými ledovci (Alpy) i relativně vysoká horská pásma, která přehrazují úzkou dunajskou cestu, a pohoří na jižních a jihozápadních hranicích České republiky. Karpatské a panonské prvky sem pronikají i v současnosti.

Květnaté louky Bílých Karpat hostí velice bohatou faunu a představují důležité útočiště pro několik desítek vzácných a ohrožených druhů hmyzu.

Současná fauna popisované oblasti je výsledkem dlouhodobého vývoje a četných migrací. Rostlinstvo a živočišstvo území bylo výrazně ovlivněno antropogenní činností.

Jako první vymizely původní velké šelmy (vlk, medvěd, rys). Z velkých dravců vymizeli orel skalní a orel křiklavý, stejně tak i sokol stěhovavý. V současnosti na území žijí rys, kočka divoká, srnci, jeleni a divoká prasata.

2.3.2.2 Rostlinstvo

Z hlediska výskytu rostlinstva jsou nejcennější Bílé Karpaty, je to dáno nejen absolutním počtem druhů, ale zejména jejich skladbou. Teplomilné prvky sem pronikají jednak z Dolnomoravského úvalu, jednak ze Slovenska okrajem Malých Karpat a Povážím.

Nejcharakterističtějším nelesním typem vegetace Bílých Karpat jsou květnaté orchidejové louky, které patří k druhově nejbohatším typům lučních porostů ve střední Evropě.

Nejdůležitější listnatou dřevinou je buk. Do lesních porostů byly místy zavedeny nepůvodní dřeviny - smrk, borovice, modřín. V lesích se nepříznivě projevuje změna druhové skladby, která vedla ke zvýšení počtu nahodilých těžeb. Postupně se začínají uplatňovat jemnější formy hospodaření, které nahrazují zaužívaný holosečný způsob obnovy. Lesní rezervace jsou vesměs příliš malé na to, aby mohly být ponechána samoregulaci. Proto je nutné, aby v nich byly uplatňovány specifické pěstební zásahy, které zabezpečí vhodnou strukturu porostu, v určitých stádiích je nutná podpora přirozeného zmlazení.

2.3.3 Klimatické a hydrologické podmínky

Údolí Veličky leží v teplé klimatické oblasti. Základním znakem této oblasti je průměrná červencová teplota vzduchu 18 - 20°C, průměrná lednová teplota -2 až -3°C, počet letních dnů 50 - 70, počet mrazových dnů pod 110 a průměrný roční srážkový úhrn 500 - 700 mm. Mírně teplá klimatická oblast je zastoupena ve středních polohách Bílých Karpat průměrnou červencovou teplotou vzduchu 16 - 18°C, průměrnou lednovou teplotou -2 až -5°C, 20 - 50 letními a 110 - 140 mrazovými dny a průměrným ročním srážkovým úhrnem 600 - 800 mm. Pouze vrcholové partie Bílých Karpat kolem Velké Javořiny zařazujeme do chladné klimatické oblasti.

Ve Velké nad Veličkou je umístěna srážkometrová stanice CHKO Bílé Karpaty.

Teplota vzduchu je výrazně závislá na nadmořské výšce. S ohledem na konkrétní stavy počasí lze počítat s poklesem teploty vzduchu o 0,6 - 1,0°C na 100 m výšky, pokud však

nedojde ke vzniku inverzních situací. Průměrné roční teploty vzduchu se pohybují v nižší části Hlucké pahorkatiny kolem 9°C. V podhůří Bílých Karpat ve výškách 400 m n. m. asi na 7,6°C a ve výškách 650 m n. m. asi na 6,8°C. Na vrcholových partiích Bílých Karpat klesá průměrná roční teplota pod 6°C.

Směr a rychlost proudění vzduchu (vítr) je významně závislý na místní morfologii terénu a na výšce jeho registrace nad zemským povrchem. Vrcholky Bílých Karpat jsou charakterizovány v ročním průměru převládajícím severovýchodním prouděním, jehož četnost se zvyšuje v letním období. V podhůří Bílých Karpat, se výrazně zesiluje jižní složka proudění vzduchu.

Nejvodnatějším tokem je Velička (P 66,6 km², L 12,3 km a Q_a 0,47 m³.s⁻¹). Ostatní toky mají je lokální význam. Vodní režim toků, především jejich horních částí, je v průběhu roku rozkolísaný. Zdroje podzemních vod v e vyšších polohách jsou málo vydatné.

Tab. č. 1 N-leté průtoky vodních toků¹

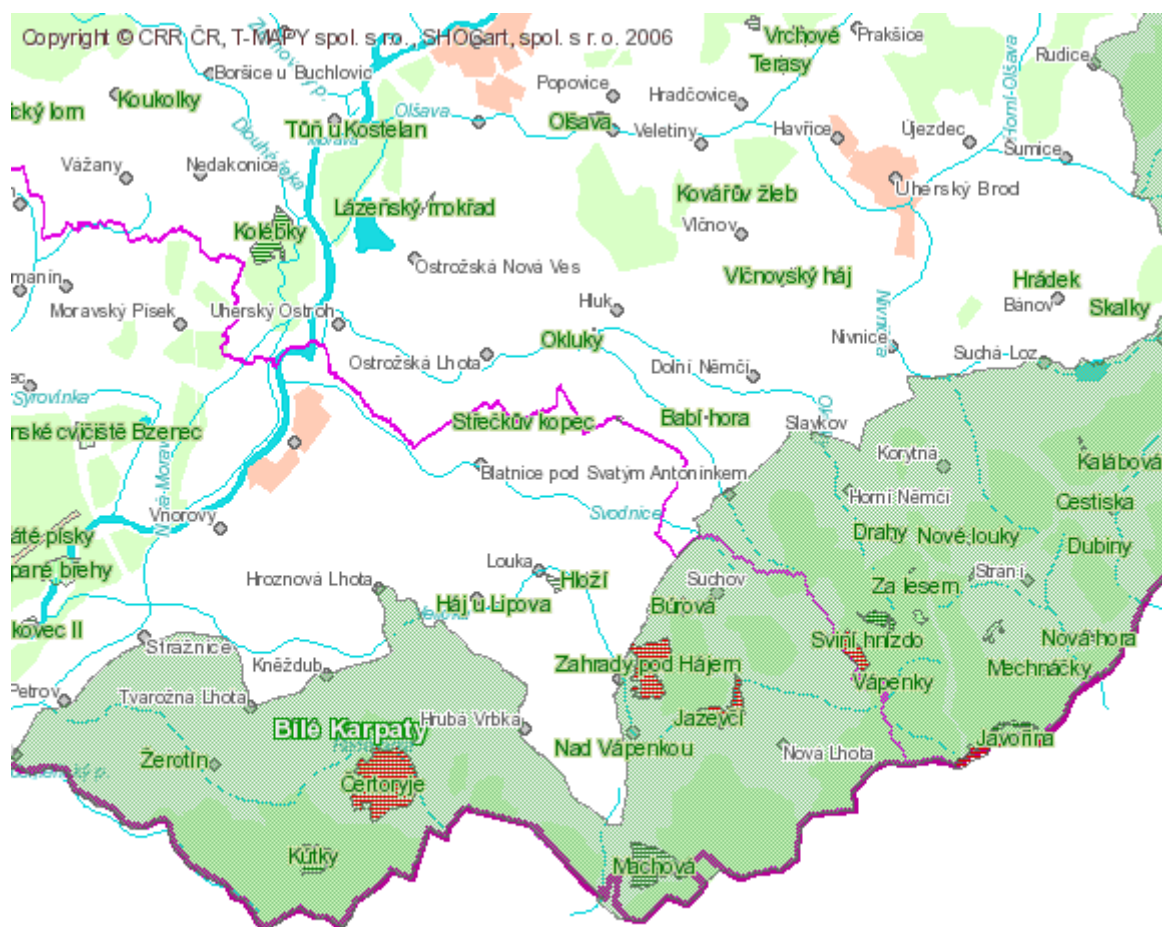
STANICE	TOK	N-leté průtoky [m ³ .s ⁻¹]				
		1	5	10	50	100
Strážnice	Morava	350	475	528	649	700
Velká nad Veličkou	Velička	10	28	38	69	85

2.3.4 Chráněná území

Na území se nacházejí četné lokality, které jsou předmětem ochrany. V této kapitole jsou prezentovány podrobné informace o zvláště chráněných území (ZCHÚ) a evropsky významných lokalitách zařazených do národního seznamu NATURA 2000.

¹ Zdroj: ČHMÚ

Obr. 1 Poloha zvláště chráněných území na území



Přehled evropsky významných (EVL) lokalit, které jsou navrženy do systému NATURA 2000:

Název:	Bílé Karpaty
Kód lokality:	CZ0724090
Kraj:	Jihomoravský kraj, Zlínský kraj
Status:	Navrženo
Rozloha:	14.915,20 ha
Biogeografické oblasti:	Kontinentální

Poloha: Jedná se o střední část CHKO Bílé Karpaty mezi obcemi Velká nad Veličkou na J a Starý Hrozenkov - Žitková na S.

Zvláště chráněná území:

NPP Búrová

Louka na SV svahu kopce Háj (573 m n. m.), asi 1 km Z od Suchova. Typická bělokarpatská louka s hojným výskytem kýchavice černé.

k.ú.:Suchov

výměra:18,8 ha

nadm. výška:442 - 532 m

vyhlášeno: 1987

PR Machová

Komplex luk asi 3 km jižně od Javorníku, na severním a severozápadním svahu kóty Machová (579 m n. m.). Druhově bohatá luční vegetace s výskytem četných chráněných a ohrožených druhů rostlin a živočichů, krajinářsky hodnotné území.

k.ú.: Javorník

výměra: 111,98 ha

nadm. výška:380 - 575 m

vyhlášeno: 1987

NPR Jazevčí

Krajinářsky velmi hodnotný komplex typických květnatých druhově bohatých luk v údolí Veličky poblíž Jamného potoka 3 km severovýchodně od Javorníka, výskyt četných chráněných a ohrožených druhů rostlin a živočichů.

k.ú.: Javorník, Nová Lhota

výměra: 99,2 ha

nadm. výška: 340-475 m

vyhlášeno: 1987

NPR Porážky

Komplex květnatých bělokarpatských luk se soliterními stromy na zaobleném hřbetu a svahu asi 1,5 km severozápadně od Vápenek a s výskytem četných vzácných druhů rostlin a živočichů. Jediná lokalita všivce statného v České republice.

k.ú.:Slavkov, Nová Lhota

výměra:49,76 ha

nadm. výška:540 - 610 m

vyhlášeno: 1987

NPR Zahrady pod Hájem

Louky a extenzivní sady na pravém údolním svahu údolí Veličky a na západních svazích kopce Háj (573 m n. m.) nad východním okrajem Velké nad Veličkou. Poslední zbytky lučních společenstev na slínovitých půdách v Bílých Karpatech, výskyt četných teplomilných a ohrožených druhů rostlin a živočichů.

k.ú.: Velká n. Veličkou

výměra: 162,3 ha

nadm. výška: 300 - 480 m

vyhlášeno: 1987

NPR Čertoryje

Předmětem ochrany je nejrozsáhlejší komplex typických květnatých bělokarpatských luk s vysokou krajinářskou hodnotou a výskytem četných chráněných a ohrožených rostlin a živočichů. Jde o rozlehlý otevřený prostor ploché vrchoviny s květnatými loukami, roztroušenými hájky a soliterními listnatými stromy (typické jsou duby, lípy a břeky).

k.ú.: Hrubá vrbka

výměra: 325,6 ha

vyhlášeno: 1987

PR Háj u Louky

Nad levým břehem říčky Veličky se nachází původní dubohabřinový les o výměře 16,5 ha . V lesním porostu převažuje habr s příměsí lípy a dubu, v keřovém patře se vyskytuje charakteristický dřín.

PP Strečkův kopec

Významnou geologická lokalita o výměře 0,1 ha. Jedná se o jediný známý odkryv antonínského souvrství (kampán - maastricht). Těžbou kamene pro místní účely vznikl malý lom o obvodu asi 110 m a hloubce 0,4 m.

Ve stěnách lomu se nachází ojedinělý výchoz nově vymezené litografické jednotky - tzv. křídý od svatého Antonínka. Lokalita má význam pro vzájemnou korelaci flyšového pásma rakouských Alp a Západních Karpat.

PP Borky

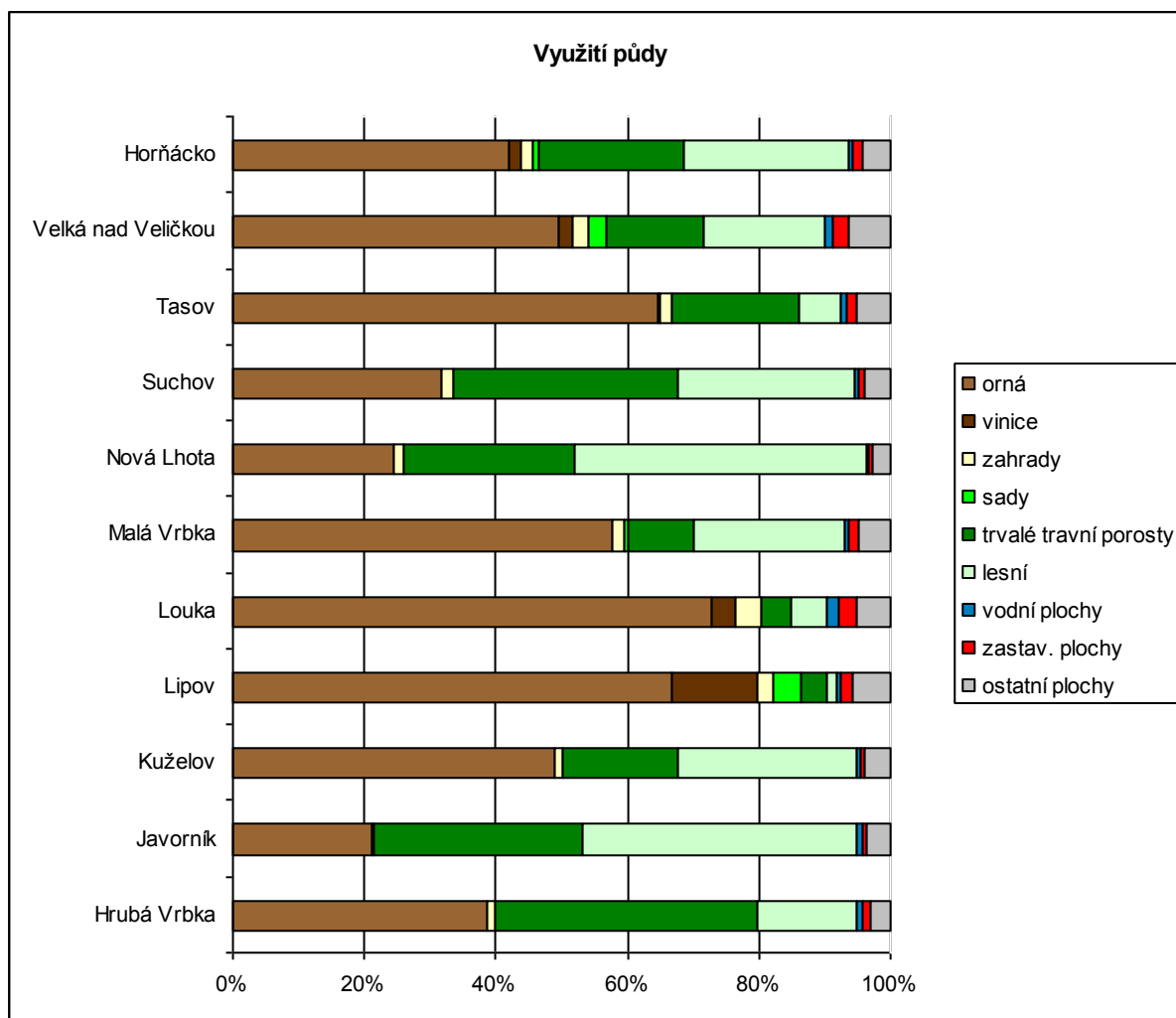
Ve výchozech zářezu jsou odkryty flyšové sedimenty nivnického souvrství bělokarpatské jednotky vnějšího flyšového pásma. Unikátně je zde zastížena hranice paleocén/eocén. Naleziště fosílií mořských živočichů a jejich stop.

2.3.5 Využití půdy

Struktura využití půdy vykazuje značnou dynamiku v závislosti na dynamice fyzickogeografických podmínek. Orná půda je zastoupena především v severní části území . Tyto oblasti jsou relativně homogenní. Směrem na jih roste heterogenita struktury využití půdy i struktury krajiny.

Ve střední části území jsou zastoupeny také sady. Jižní část území je charakteristická střídáním různých typů krajinného pokryvu. Cenné jsou především trvalé travní porosty. Podrobné informace jsou uvedeny v kapitole popisující rostlinstvo území .

Graf č. 1 Využití půdy podle obcí



Tab. č. 2 Využití ploch v území relativně²

Územní útvar	Celková výměra	v tom										
		zemědě- lská půda	v tom					nezemě- dělská půda	v tom			
			orná	vinice	zahrad y	sady	trvalé travní porosty		lesní	vodní plochy	zastav. plochy	ostatn í plochy
Hrubá Vrbka	100,0%	79,9%	38,5%	0,0%	1,2%	0,1%	40,0%	20,1%	15,0%	0,9%	1,1%	3,1%
Javorník	100,0%	53,2%	21,0%	0,0%	0,5%	0,0%	31,6%	46,8%	41,8%	0,7%	0,6%	3,7%
Kuželov	100,0%	67,7%	49,0%	0,0%	1,3%	0,0%	17,4%	32,3%	27,1%	0,6%	0,8%	3,8%
Lipov	100,0%	90,4%	66,7%	13,0%	2,5%	4,2%	4,1%	9,6%	1,6%	0,6%	1,8%	5,7%
Louka	100,0%	85,0%	72,9%	3,7%	3,9%	0,1%	4,5%	15,0%	5,4%	1,9%	2,7%	5,0%
Malá Vrbka	100,0%	70,1%	57,6%	0,0%	1,9%	0,5%	10,0%	29,9%	23,1%	0,6%	1,4%	4,9%
Nová Lhota	100,0%	52,0%	24,6%	0,0%	1,3%	0,0%	26,2%	48,0%	44,3%	0,4%	0,7%	2,6%

² Zdroj: ČSÚ, KR Zlín. Stav k 1.3.2001.

Územní útvar	Celková výměra	v tom										
		země- dě- lská půda	v tom					nezemě- dělská půda	v tom			
			orná	vinice	zahrad y	sady	trvalé travní porosty		lesní	vodní plochy	zastav. plochy	ostatn í plochy
Suchov	100,0%	67,7%	31,6%	0,0%	1,9%	0,0%	34,1%	32,3%	26,9%	0,6%	1,0%	3,9%
Tasov	100,0%	86,1%	64,7%	0,2%	1,9%	0,2%	19,2%	13,9%	6,4%	1,0%	1,5%	5,1%
Hornácko	100,0%	68,6%	41,9%	1,9%	1,8%	0,9%	22,1%	31,4%	24,9%	0,8%	1,3%	4,3%
Okres Hodonín	100,0%	64,0%	49,6%	x	x	x	7,4%	36,0%	24,8%	1,9%	2,3%	7,0%
Jihomoravský kraj	100,0%	60,2%	50,3%	2,3%	2,2%	1,3%	4,0%	39,8%	27,8%	2,1%	2,0%	8,0%

Tab. č. 3 Využití ploch v území absolutně³

Územní útvar	Celková výměra	v tom										
		země- dě- lská půda	v tom					nezemě- dělská půda	v tom			
			orná	vine e	zahrad y	sad y	trvalé travní porosty		lesní	vodní plochy	zastav . plochy	ostatní plochy
Hrubá Vrbka	1318	1053	508	0	16	1	527	265	198	12	15	40
Javorník	2444	1299	514	0	13	0	773	1144	1022	16	16	91
Kuželov	1016	688	498	0	13	0	177	329	275	6	8	39
Lipov	1513	1367	1008	196	38	63	62	146	24	9	27	86
Louka	954	811	695	35	37	1	43	144	52	18	26	48
Malá Vrbka	445	312	256	0	9	2	44	133	103	3	6	22
Nová Lhota	2586	1346	636	0	33	0	676	1240	1145	10	17	67
Suchov	1446	978	457	0	28	1	492	467	388	9	15	56
Tasov	637	548	412	1	12	1	122	89	41	6	10	32
Velká nad Veličkou	2591	1857	1281	58	66	68	385	734	475	33	61	165
Hornácko	14949	10259	6266	290	265	137	3301	4690	3723	121	200	645
Okres Hodonín	108636	69497	53846	x	x	x	8011	39139	26979	2057	2510	7594
Jihomoravský kraj	706674	425323	355609	16547	15676	9184	28307	281351	196276	149306	139633	56182

Ve srovnání s Jihomoravským krajem se struktura půdního fondu odlišuje. Je zde výrazně méně zemědělské půdy, naopak větší plochu zaujímají lesy.

2.3.6 Administrativní členění

Území se člení do 10 obcí, sídelních jednotek je však více. Území náleží k okresu Hodonín a k Jihomoravskému kraji.

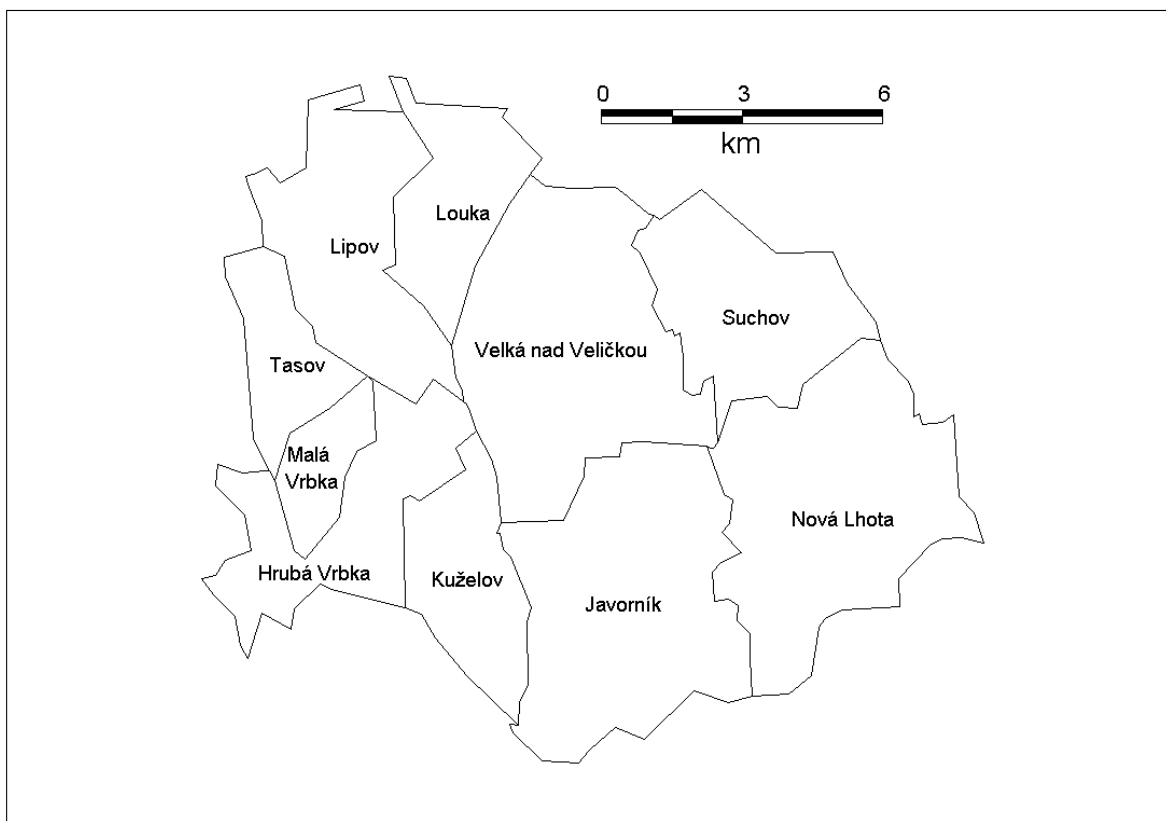
³ Zdroj: ČSÚ, KR Zlín. Stav k 1.3.2001.

Tab. č. 4 Administrativní členění⁴

Územní celek	Pověřený obecní úřad	Stavební úřad	Matrika	Obvodní oddělení policie ČR
Hrubá Vrbka	Velká nad Veličkou	Velká nad Veličkou	Hrubá Vrbka	Veselí nad Moravou
Javorník	Velká nad Veličkou	Velká nad Veličkou	Velká nad Veličkou	Veselí nad Moravou
Kuželov	Velká nad Veličkou	Velká nad Veličkou	Hrubá Vrbka	Veselí nad Moravou
Lipov	Velká nad Veličkou	Velká nad Veličkou	Lipov	Veselí nad Moravou
Louka	Velká nad Veličkou	Velká nad Veličkou	Lipov	Veselí nad Moravou
Malá Vrbka	Velká nad Veličkou	Velká nad Veličkou	Hrubá Vrbka	Veselí nad Moravou
Nová Lhota	Velká nad Veličkou	Velká nad Veličkou	Nová Lhota	Veselí nad Moravou
Suchov	Veselí nad Moravou	Veselí nad Moravou	Blatnice pod Svatým Antonínkem	Veselí nad Moravou
Tasov	Veselí nad Moravou	Veselí nad Moravou	Veselí nad Moravou	Veselí nad Moravou
Velká nad Veličkou	Velká nad Veličkou	Velká nad Veličkou	Velká nad Veličkou	Veselí nad Moravou
Územní celek	Úřad práce	Finanční úřad	Katastrální úřad	
Hrubá Vrbka	Hodonín	Veselí nad Moravou	Hodonín	
Javorník	Hodonín	Veselí nad Moravou	Hodonín	
Kuželov	Hodonín	Veselí nad Moravou	Hodonín	
Lipov	Hodonín	Veselí nad Moravou	Hodonín	
Louka	Hodonín	Veselí nad Moravou	Hodonín	
Malá Vrbka	Hodonín	Veselí nad Moravou	Hodonín	
Nová Lhota	Hodonín	Veselí nad Moravou	Hodonín	
Suchov	Hodonín	Veselí nad Moravou	Hodonín	
Tasov	Hodonín	Veselí nad Moravou	Hodonín	
Velká nad Veličkou	Hodonín	Veselí nad Moravou	Hodonín	

⁴ Zdroj: ČSÚ, KR Zlín, stav k 01.03.2001

Mapa č. 2 Administrativní členění



2.4 Postavení v rámci ČR a Jihomoravského kraje

Dnešní postavení je výsledkem jeho polohy vůči okolním jádrovým oblastem (Wien, Brno, Zlín, Olomouc), působení fyzickogeografických podmínek a jeho kulturně historického vývoje.

Z hlediska lidnatosti patří region k méně zalidněným, hlavně jižní část území, což je dáno především záporným migračním saldem. Dalšími specifiky zdejší populace je vysoký podíl obyvatel narozených v obci současného pobytu a vysoký podíl věřícího obyvatelstva.

Z údajů uvedených v tomto dokumentu proto vyplývá, že se jedná spíše o periferní region.

Území spadá pod několik gravitačních center ležících mimo jeho území. Z hlediska migrace za prací je dominantní Veselí nad Moravou. Toto město jdou nejdůležitější také jako centra dojížděky za vzděláním. Na vyšších hierarchických úrovních je nejdůležitější vliv Brna, Zlína a Prahy. Vliv těchto gravitačních center na území je do značné míry závislý jak na vnitřních tak na vnějších podmínkách.

Ve vztahu ke svému okolí se území v posledních letech prezentuje jako rekreační oblast. Tento trend by mohl vést k posílení vazeb mezi územím a městy, která se v jeho okolí nacházejí.

2.5 Obyvatelstvo

2.5.1 Lidnatost

Demografická situace území je výsledkem vzájemných interakcí této struktury s okolním prostředím. Hlavním determinantem byla vždy ekonomická a sociální situace na úrovni měst a obcí, regionu, makroregionu i na globální úrovni.

Tab. č. 5 Bilance obyvatelstva podle územních jednotek

Území	Rok	Živě narození	Zemřelí	Přirozený přírůstek (úbytek)	Přistěhovalí	Vystěhovalí	Přírůstek (úbytek) stěhov.	Celkový přírůstek (úbytek)
oblast Hornácko								
	2001	82	103	-21	156	143	13	-8
	2002	73	112	-39	126	214	-88	-127
	2003	81	108	-27	159	165	-6	-33
	2004	93	112	-19	97	204	-107	-126
	2005	80	122	-42	163	195	-32	-74
	Suma	409	557	-148	701	921	-220	-368
Okres Hodonín								
	2001	1268	1649	-381	910	1220	-310	-691
	2002	1404	1609	-205	1028	1517	-489	-694
	2003	1281	1603	-322	1269	1465	-186	-508
	2004	1370	1606	-236	1243	1341	-98	-334
	2005	1385	1650	-265	1197	1328	-131	-396
	Suma	6708	8117	-1409	5647	6871	-1214	-2623
Jihomoravský kraj								
	2001	9626	11656	-2030	5534	6998	-1464	-3494
	2002	10067	11937	-1870	8296	9127	-831	-2701
	2003	10007	12081	-2074	11332	8480	2852	778
	2004	10660	11592	-932	10687	9124	1563	631
	2005	11149	12059	-910	9494	8466	1028	118
	Suma	51509	59325	-7816	45343	42195	3148	-4668

Tab. č. 6 Bilance obyvatelstva podle územních jednotek relativně

Území	Rok	Živě narození	Zemřelí	Přirozený přírůstek (úbytek)	Přistěhovalí	Vystěhovalí	Přírůstek (úbytek) stěhov.	Celkový přírůstek (úbytek)
oblast Hornácko								
	2001	8,30	10,42	-2,12	15,78	14,47	1,32	-0,81
	2002	7,48	11,48	-4,00	12,92	21,94	-9,02	-13,02
	2003	8,39	11,19	-2,80	16,47	17,09	-0,62	-3,42
	2004	9,76	11,75	-1,99	10,18	21,41	-11,23	-13,22
	2005	8,46	12,90	-4,44	17,24	20,63	-3,38	-7,83
	Suma	8,47	11,54	-3,07	14,52	19,08	-4,56	-7,62
Okres Hodonín								

Území	Rok	Živě narození	Zemřelí	Přirozený přírůstek (úbytek)	Přistěhovalí	Vystěhovalí	Přírůstek (úbytek) stěhov.	Celkový přírůstek (úbytek)
	2001	7,96	10,35	-2,39	5,71	7,66	-1,95	-4,34
	2002	8,85	10,14	-1,29	6,48	9,56	-3,08	-4,38
	2003	8,10	10,14	-2,04	8,03	9,27	-1,18	-3,21
	2004	8,68	10,18	-1,50	7,88	8,50	-0,62	-2,12
	2005	8,80	10,49	-1,68	7,61	8,44	-0,83	-2,52
	Suma	8,48	10,26	-1,78	7,14	8,69	-1,53	-3,32
Jihomoravský kraj								
	2001	8,56	10,37	-1,81	4,92	6,22	-1,30	-3,11
	2002	8,97	10,64	-1,67	7,40	8,14	-0,74	-2,41
	2003	8,91	10,76	-1,85	10,09	7,55	2,54	0,69
	2004	9,49	10,32	-0,83	9,51	8,12	1,39	0,56
	2005	9,86	10,67	-0,81	8,40	7,49	0,91	0,10
	Suma	9,16	10,55	-1,39	8,06	7,50	0,56	-0,83

V celém území ubylo za sledované období 368 obyvatel. Na úbytku se podílel záporný přirozený přírůstek a záporné migrační saldo. Depopulační tendence se projevují především v malých příhraničních obcích, Malé vrbce a v Suchově. Vývoj počtu obyvatel v tomto období tak byl dán především polohou jednotlivých obcí vůči centrům.

Tab. č. 7 Lidnatost podle obcí⁵

Územní útvar	Stav k 31.12.				
	2001	2002	2003	2004	2005
Hrubá Vrbka	716	704	698	698	692
Javorník	719	701	702	693	701
Kuželov	430	416	407	413	418
Lipov	1 625	1 637	1 560	1 568	1 566
Louka	1 052	1 036	1 045	1 023	1 024
Malá Vrbka	209	209	205	195	197
Nová Lhota	788	773	771	763	745
Suchov	576	574	568	550	536
Tasov	555	559	549	544	539
Velká nad Veličkou	3 213	3 147	3 149	3 081	3 036
Horňácko	9 883	9 756	9 654	9 528	9 454

V období mezi lety 1961 a 2001 klesal výrazně počet obyvatel v periferních obcích. Výrazněji rostla pouze populace ve Velké nad Veličkou (od roku 2001 však tato obec vykazuje populační pokles jako důsledek záporného migračního salda). Celkově počet obyvatel území ve sledovaném období klesl o cca 1200. Zvýšily se také rozdíly mezi jednotlivými obcemi.

⁵ Zdroj: ČSÚ KR Zlín

2.5.2 Věková struktura

V území se projevují depopulační tendence patrné v celé ČR, počet živě narozených dětí je nízký. Vzhledem k zápornému migračnímu saldu klesá také počet obyvatel celého území.

Bilance obyvatelstva území v letech 2001 - 2005 dokládá záporný přirozený přírůstek a záporné migrační saldo na konci tohoto období.

Vzhledem k věkovému složení migrujících osob je věková struktura výsledkem působení mechanického i přirozeného pohybu obyvatelstva. Nejmladší populace je v místech koncentrace socioekonomických aktivit (Velká nad Veličkou) a v jejich zázemí (Kuželov). Naopak nejstarší populace je v Malé Vrbce, Hrubé Vrbce, Nové Lhotě, Suchově.

2.5.3 Prognóza vývoje počtu obyvatel

Lze předpokládat, že v budoucnu bude počet obyvatel území klesat, depopulační tendence se projeví v odlehlých obcích. Bude to dáno vystěhováváním obyvatel, nízkou porodností, do vysokého věku (70 – 80 let) se za cca 25 – 30 let dostanou relativně silné populační ročníky. Vývoj mobility obyvatelstva, především prostorové, lze však jen velmi obtížně předvídat.

2.5.4 Vzdělanostní struktura obyvatel

Vzdělanostní struktura obyvatelstva ve srovnání s ČR vykazuje především nižší počet vysokoškolsky vzdělaných osob na celkové populaci. V území nejsou střední a vysoké školy. Nejnížší je vzdělanost populace v obcích Nová Lhota a Suchov. Nejlepší je situace ve Velké nad Veličkou.

Tab. č. 8 Vzdělanostní struktura obyvatelstva staršího 15ti let absolutně⁶

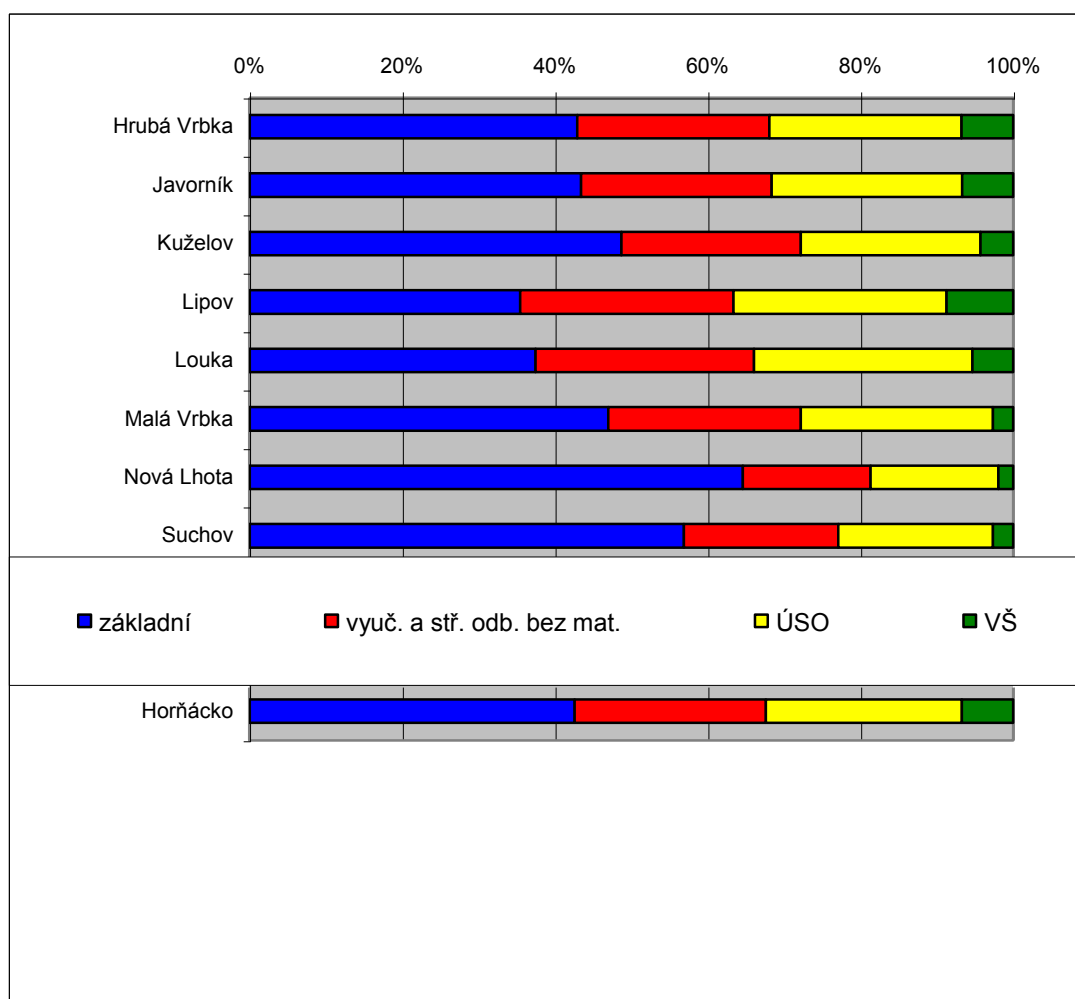
Územní útvar	Počet obyvatel starších 15 let celkem	z toho mají nejvyšší dokončené vzdělání			
		základní	vyuč. a stř. odb. bez mat.	úplně střední odborné	vysokoškolské
Hrubá Vrbka	605	203	119	119	32
Javorník	593	195	112	112	30
Kuželov	346	114	55	55	10
Lipov	1283	346	272	272	85
Louka	870	253	193	193	36
Malá Vrbka	187	71	38	38	4
Nová Lhota	665	301	78	78	9
Suchov	493	194	69	69	9
Tasov	456	163	205	62	11
Velká nad Veličkou	2659	767	605	605	180
Hornácko	7701	2444	1541	1541	395
Okres Hodonín	127102	34348	26994	24661	5182
Jihomoravský kraj	711591	155400	154779	128245	32723

⁶ Zdroj: ČSÚ, KR Zlín, stav k 1.3.2001

Tab. č. 9 Vzdělanostní struktura obyvatelstva staršího 15ti let relativně⁷

Územní útvar	základní	vyuč. a vyuč. a stř . odb. bez mat.	ÚSO	VŠ
Hrubá Vrbka	33,6%	19,7%	19,7%	5,3%
Javorník	32,9%	18,9%	18,9%	5,1%
Kuželov	32,9%	15,9%	15,9%	2,9%
Lipov	27,0%	21,2%	21,2%	6,6%
Louka	29,1%	22,2%	22,2%	4,1%
Malá Vrbka	38,0%	20,3%	20,3%	2,1%
Nová Lhota	45,3%	11,7%	11,7%	1,4%
Suchov	39,4%	14,0%	14,0%	1,8%
Tasov	35,7%	45,0%	13,6%	2,4%
Velká nad Veličkou	28,8%	22,8%	22,8%	6,8%
Hornácko	31,7%	20,0%	20,0%	5,1%
Okres Hodonín	27,0%	21,2%	19,4%	4,1%
Jihomoravský kraj	21,8%	21,8%	18,0%	4,6%

Graf č. 2 Vzdělanostní struktura obyvatelstva staršího 15ti let⁸



⁷ Zdroj: ČSÚ, KR Zlín, stav k 1.3.2001

⁸ Zdroj: ČSÚ, KR Zlín, stav k 1.3.2003

Bydlení a domácnosti

2.5.5 Domácnosti

V území bylo k 1.3.2001 3386 cenzových domácností. Tabulka č. 5 zahrnuje jak cenzové tak hospodařící domácnosti.⁹

Tab. č. 10 Domácnosti podle obcí¹⁰

Územní útvar	Počet domácností		v tom			
	hospodařících	cenzových	úplných	neúplných	nerodinných	jednotlivců
Hrubá Vrbka	244	247	178	30	1	38
Javorník	245	257	171	34	3	49
Kuželov	145	151	110	8	2	31
Lipov	552	566	379	51	9	127
Louka	375	391	252	39	0	100
Malá Vrbka	82	85	55	7	2	21
Nová Lhota	274	286	168	47	4	67
Suchov	207	213	128	37	0	48
Tasov	180	193	140	20	1	32
Velká nad Veličkou	1140	1190	776	147	12	255
Horňácko	3264	3386	2217	400	33	736
Okres Hodonín	58197	60029	38174	7537	718	13600
Jihomoravský kraj	446718	455546	259567	61477	9923	124579

Z hlediska strukturálních změn domácností se projevují celospolečenské trendy:

- nárůst počtu jednočlenných domácností,
- pokles počtu úplných rodin,
- snižování průměrné velikosti rodin.

Změny jsou způsobeny jak novými schématy sociálního chování obyvatel, tak změnami podmínek bydlení. Nejvíce úplných domácností je v obcích Hrubá Vrbka a Kuželov.

2.5.6 Domovní a bytový fond

Území je vybaveno byty, které pocházejí z různých období a jsou rozmanité kvalitativní a velikostní skladby.

Nejstarší domy jsou v obcích Javorník a Nová Lhota, nejmladším domovním fondem disponují obce Kuželov a Suchov. Specifické postavení má obec Nová Lhota; průměrné stáří domu 41 let je v této periferní oblasti nad průměrem okolních obcí.

Nejintenzivnější byla výstavba v 70. a v 90. letech 20. století. Kromě sociální situace obyvatel sehrál klíčovou roli fakt, že v této době si bydlení pořizovaly populačně silné ročníky. Nejvíce domů a bytů (relativně) bylo postaveno ve Velké nad Veličkou, naopak pokles počtu trvale obydlených bytů nastal v obcích ležících při státní hranici se SR a v obcích Malá Vrbka, Hrubá Vrbka a Suchov.

⁹ Hospodařící domácnost je tvořena společně bydlícími a společně hospodařícími osobami. Cenzovou domácnost tvoří osoby bydlící společně v bytě na základě vztahů hospodařících v rámci hospodařící domácnosti. Tato základní jednotka se dále nečlení.

¹⁰ Zdroj: ČSÚ, KR Zlín, stav k 1.3.2001 údaje v %.

Prostorová dynamika bytů v bytových domech, které jsou koncentrovány spíše v obcích městského typu, je vzhledem k charakteru regionu specifická; tento typ bydlení je koncentrován do Velké nad Veličkou.

Tab. č. 11 Počty domů a bytů podle obcí

Územní útvar	Domy celkem	z toho trvale obyd.	z toho		Byty celkem	z toho trvale obyd.	z toho	
			v byt. domech	v rodin. domcích			v byt. domech	v rodin. domcích
Hrubá Vrbka	243	195	4	189	258	210	18	190
Javorník	248	193	1	191	258	203	4	198
Kuželov	144	113	2	110	156	125	8	116
Lipov	508	417	2	409	582	481	15	457
Louka	334	277	1	275	373	311	4	306
Malá Vrbka	90	68	0	68	95	73	0	73
Nová Lhota	337	229	2	225	347	238	9	227
Suchov	222	167	3	163	234	176	9	166
Tasov	166	141	3	137	183	158	14	143
Velká nad Veličkou	785	665	31	627	1150	983	293	647
Hornácko	2911	2324	46	2257	3453	2800	360	2380
Okres Hodonín	40060	34869	1712	32871	58154	51787	34342	17067
Jihomoravský kraj	237514	205293	17847	185148	454406	404876	198252	203648

Bytová výstavba ve venkovských oblastech území vykazuje jedno specifikum, většina domů byla vystavěna až po druhé světové válce, neboť lidé nahrazovali v té době již nevyhovující domy novými. Změna souvisela také s celkovou změnou životního stylu na venkově, zemědělství již nebylo bezprostředně svázáno s bydlením, domy proto začaly plnit výhradně obytnou funkci.

2.6 Zaměstnanost obyvatelstva

Podle výsledků SLDB 2001 bylo na území území 13 018 ekonomicky aktivních osob. Míra nezaměstnanosti byla v červenci 2006 8,96 %.

2.6.1 Ekonomická aktivita obyvatel

Míra ekonomické aktivity obyvatelstva je ve srovnání s ČR nižší, je však srovnatelná s podobnými oblastmi Jihomoravského kraje.

Tab. č. 12 Komparace ek. aktivity obyvatel na různých hierarchických úrovních¹¹

Územní útvar	Ekonomicky aktivní		v tom pracujících v odvětví				Vyjízďející za prací z obce
	celkem		zeměděl., les., vodní hospodář.	průmyslu	stavebnictví	ostatní	
Hrubá Vrbka	341		40	162	15	124	169
Javorník	228		21	129	24	54	165
Kuželov	188		26	78	18	66	103
Lipov	746		65	273	101	307	296

¹¹ Zdroj: ČSÚ, stav k 1.3.2001

Ekonomicky aktivní		v tom pracujících v odvětví				Vyjíždě- jíci za prací z obce
Územní útvar	celkem	zeměděl., les., vodní hospodář.	prů- myslu	staveb- nictví	ostatní	
Louka	500	35	226	58	181	268
Malá Vrbka	93	9	43	9	32	60
Nová Lhota	351	43	122	54	132	134
Suchov	270	10	96	45	119	104
Tasov	256	17	112	38	46	199
Velká nad Veličkou	1622	50	773	102	697	303
Hornácko	4339	299	1902	426	1712	1602

Mezi léty 1991 až 2001 nastal výrazný posun v odvětvové struktuře zaměstnanosti, klesl podíl osob zaměstnaných v zemědělství, lesnictví a v rybolovu a v průmyslu, naopak stoupl podíl osob zaměstnaných ve službách.

Z hlediska zastoupení jednotlivých sektorů je dominantní průmysl, především ve větších sídlech. Specifickou strukturu zaměstnanosti obyvatel vykazují malé obce, zde je stále relativně velká část ekonomicky aktivního obyvatelstva zaměstnána v zemědělství.

2.6.2 Zaměstnanost

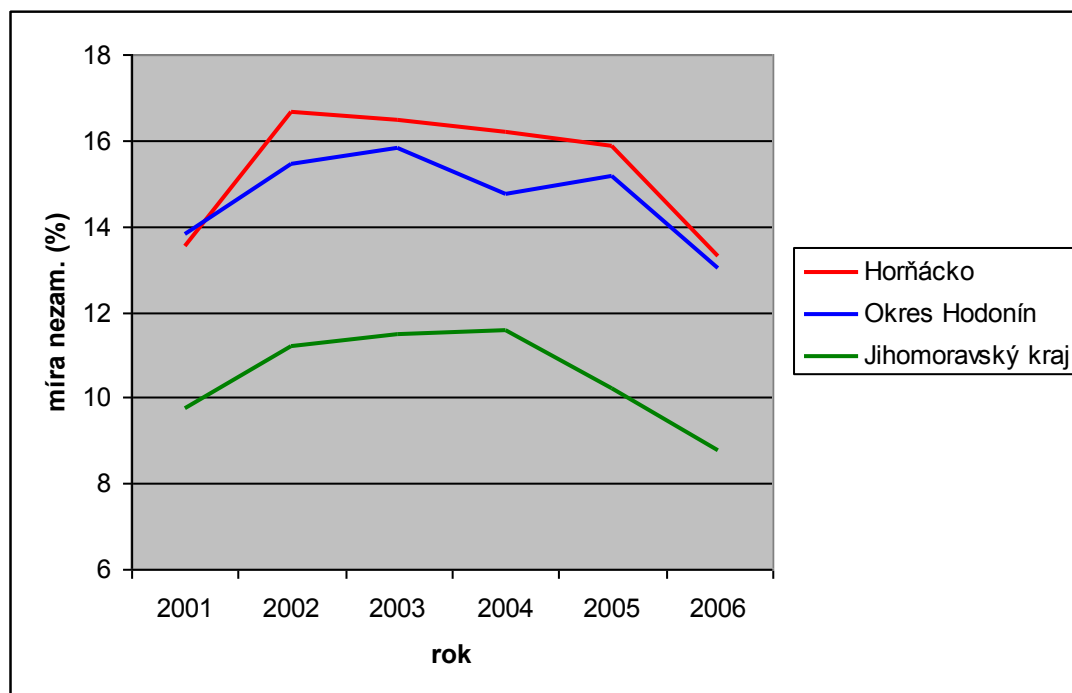
V posledních cca 10 letech míra nezaměstnanosti v území rostla, od roku 2004 mírně klesá. Nárůst nezaměstnanosti byl způsoben neschopností některých místních případně regionálních ekonomických aktérů přizpůsobit se společensko ekonomickým změnám po roce 1989 a výkyvům světové ekonomiky. Nízká elasticita místní ekonomiky je příčinou současné ekonomické situace regionu. Novým podmínkám se budou muset přizpůsobit všechny struktury v území včetně pracovních sil.

Tab. č. 13 Míra nezaměstnanosti podle obcí

Územní celek	Absolutně						Relativně (údaje v %)					
	Rok						Rok					
	2001	2002	2003	2004	2005	2006	2001	2002	2003	2004	2005	2006
Hrubá Vrbka	41	64	54	43	51	45	13,10	20,40	15,80	12,60	15,00	12,90
Javorník	64	67	73	78	86	70	19,80	20,70	21,60	23,10	24,60	19,50
Kuželov	17	23	20	22	35	29	8,80	12,00	10,60	11,70	18,10	15,40
Lipov	82	119	114	111	103	79	11,50	16,70	14,50	14,10	12,70	10,10
Louka	72	79	72	69	55	47	14,80	16,30	14,40	13,80	10,80	9,00
Malá Vrbka	16	15	17	12	14	18	17,20	16,10	18,30	12,90	15,10	19,40
Nová Lhota	91	104	93	98	75	59	25,50	29,10	25,60	27,90	21,10	16,50
Suchov	49	68	62	61	51	40	18,60	25,90	23,00	22,60	17,40	13,70
Tasov	47	40	40	52	46	39	19,00	16,10	15,60	20,30	18,00	15,20
Velká nad Veličkou	195	233	258	256	266	229	12,20	14,60	15,90	15,80	15,70	13,50
Hornácko	627	772	763	750	736	616	13,50	16,63	16,43	16,15	15,85	13,27
Okres Hodonín	10877	12198	12428	12617	12059	10746	13,81	15,42	15,80	14,74	15,16	12,99
Jihomoravský kraj	55139	63777	65454	66207	63692	54931	9,73	11,20	11,45	11,56	10,21	8,74

Míra nezaměstnanosti je ovlivněna ekonomickou situací prostředí. V rámci území vykazuje míra nezaměstnanosti výraznou dynamiku v prostoru a v čase, možnost jejich obyvatel uplatnit se na trhu práce je snížena jak relativní odlehlostí těchto obcí nejvyšší míru nezaměstnanosti vykazují nejdlehlší obce ležící u státní hranice se SR, naopak nejnižší míra nezaměstnanosti je Louce a v Lipově.

Graf č. 3 Prostorová a časová dynamika míry nezaměstnanosti¹²



2.6.3 Hospodářství

2.6.3.1 Průmysl a stavebnictví

Oblast není výrazně průmyslová, v území se však nachází řada menších a středních podnikatelských subjektů (od 100-250 zaměstnanců), dalším významným podnikem je firma Kordárna a.s., která spadá do kategorie 500 – 999 zaměstnanců. Ostatní větší průmyslové komplexy a zaměstnavatelé ve strojírenství jsou však pro obyvatele jako příležitost k zaměstnání dostupné v blízkém Veselí nad Moravou, Uherském Hradišti, Kunovicích či Hodoníně.

Odvětvová struktura průmyslu na území je stabilizovaná, stejně jako podnikatelské prostředí. Z hlediska rozvoje podnikání je limitujícím faktorem okrajová poloha území v rámci ČR, dopravní dostupnost jednotlivých firem a situace na trhu práce. Další rozvoj jednotlivých firem je kromě dostupnosti kvalitní pracovní síly determinován také nižší kapitálovou silou některých podniků, která neumožňuje pružněji reagovat na měnící se podmínky.

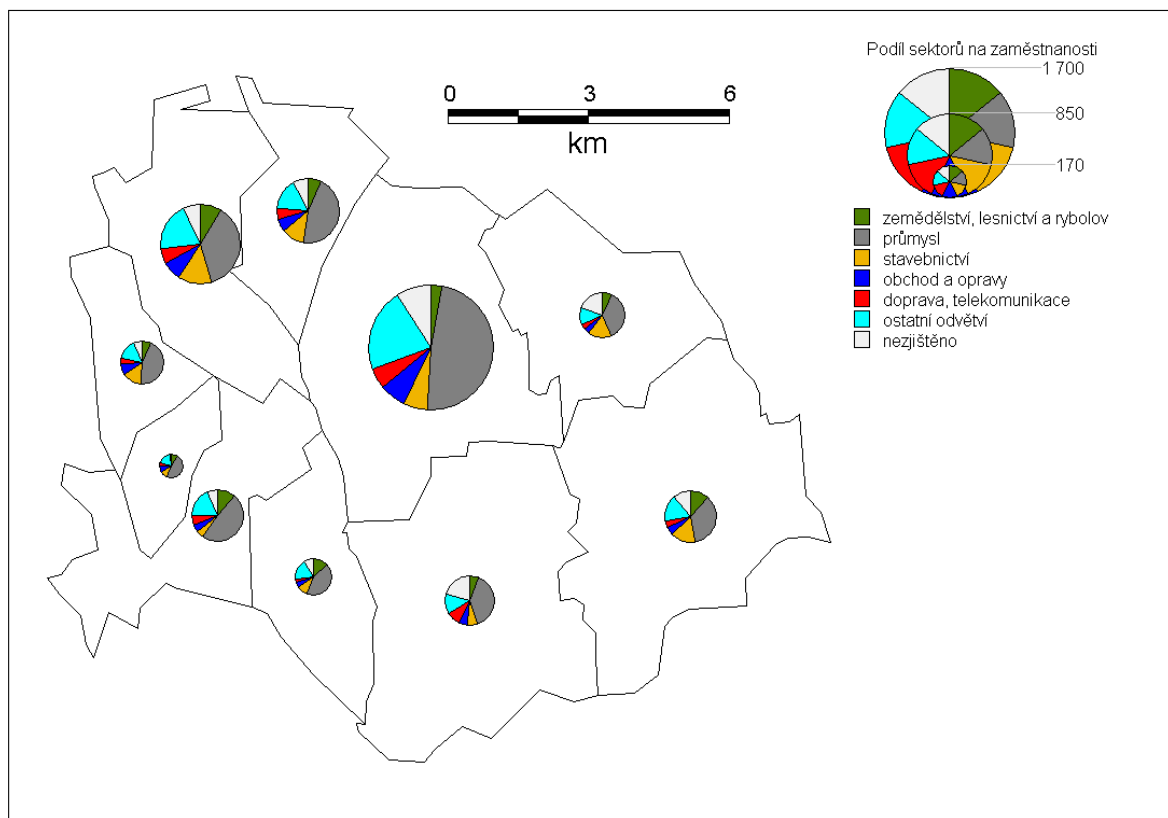
Mnohé firmy jsou ve svém rozvoji omežovány nedostatkem pracovních sil, který se projevuje jak u kvalifikovaných, tak u nekvalifikovaných profesí. Svou roli hraje poloha regionu a jeho nízká atraktivita pro migranty. Region není schopen přitáhnout pracovní sílu z jiných oblastí. V rámci území je dojíždka obyvatel za prací negativně ovlivňována možnostmi veřejné

¹² Zdroj: Úřad práce Zlín

hromadné dopravy v mikroregionu. Komplikované je především dojíždění do podniků se směnným provozem a do provozoven poskytujících služby. Z hlediska odbytu výrobků a zásobování surovinami nehraje periferní poloha regionu důležitou roli. Menší podniky se většinou specializují na místní klientelu, větší podnikatelské subjekty tento problém vyřešily přizpůsobením výrobní, produktové a cenové politiky.

Převažuje vyjíždka obyvatel za prací.

Mapa č. 2 Podíl sektorů na zaměstnanosti¹³



Tab. č. 14 Významní zaměstnavatelé v území

Podnik	Zaměření činnosti	Místo podnikání
2G s.r.o.	výroba příkrývek a polštářů	Hrubá Vrbka
AGRO-SALIX s.r.o.	zemědělská výroba	Hrubá Vrbka
LIPINA-AGRO s.r.o.	zemědělská výroba	Hrubá Vrbka
Důbrava agro a.s.	zemědělská výroba	Kuželov
Jiří Prášek	lesnictví	Kuželov
AGROLIP a.s.	zemědělská výroba	Lipov
Samostatně hospodařící rolníci s.r.o.	zemědělská výroba	Lipov
TRIPAL	výroba eurooken, dveří	Louka
Smol	výroba žebříků	Louka
František Malák	chov ovcí	Nová Lhota
Sdružení singulárních podílníků	lesnictví	Nová Lhota

¹³ Zdroj: ČSÚ, KR Zlín, SLBD 2001, stav k 1.3.2001, administrativní mapa a názvy obcí viz str. 13.

Podnik	Zaměření činnosti	Místo podnikání
Kordárna a.s.	průmyslové textilie	Velká n. V.
Kordservice a.s.	sevisní činnost průmyslovým podnikům	Velká n. V.
Kordtrade s.r.o.	obchodní společnost	Velká n. V.
Slovmlýn s.r.o.	výroba olejů	Velká n. V.
Pekárna Kománek Řekák v.o.s.	potravinářská výroba	Velká n. V.
Velpa s.r.o.	lihovar	Velká n. V.
Kvatro ekostatek	chov koní	Velká n. V.
Eva Vyskočilová	chov ovcí	Velká n. V.
Josef Buzík	včelaření	Velká n. V.
Správa singulárního majetku	lesy	Velká n. V.

2.6.3.2 Zemědělství

Zemědělství je důležitým hospodářským odvětvím na území mikroregionu. Kromě významu pro místní ekonomiku a trh práce je důležitá také jeho role jako odvětví, které má velký vliv na tvářnost krajiny.

Zemědělství na Horňácku je do značné míry ovlivněno fyzickogeografickými podmínkami, především litologickými, geomorfologickými, půdními a klimatickými podmínkami. Relativní odlehlost území není primárním problémem. Zemědělství v této oblasti bylo do značné míry ovlivněno také změnami na trhu zemědělských výrobků za posledních 20 let. Místní zemědělský sektor reagoval na společensko-ekonomické změny po roce 1989 přizpůsobením produkce novým podmínkám, změny se projevily jak v produktové politice, tak ve struktuře podnikatelských subjektů, v přístupu ke kraji ně i v dalších aspektech. Výrazně klesla produkce obilovin, neboť zdejší produkce nebyla konkurenceschopná. Naopak stoupla důležitost pěstování trvalých travních porostů jako forma zajištění krmiva pro živočišnou výrobu a efektivní metoda údržby krajiny. Určitá omezení pro zemědělce vyplývají ze skutečnosti, že část území leží v CHKO. Výrazně klesl rozsah ploch, které nejsou obdělávány. Hlavními pěstovanými plodinami v nižších polohách jsou pšenice, ječmen, triticele, vojtěška, kukuřice a slunečnice. Pěstování plodin na Horňácku velmi závisí na stanovištních podmínkách, které jsou velmi proměnlivé. Význam dříve pěstovaných brambor, cukrové řepy a maku klesl. V budoucnu by se mohly pěstovat energetické plodiny, v regionu však po nich v současné době není poptávka, neboť zde chybějí technologie, které by tuto komoditu využily. Dále je nutné zlepšovat péči o půdu a pořizovat nové stroje, neboť díky poruchám starých zemědělských strojů mnohdy dochází ke zpoždování zemědělských prací.

Významnou roli hraje na Horňácku živočišná výroba. Dominantní ve vyšších polohách je chov hovězího dobytka bez tržní produkce mléka. Dále se chovají ovce, koně a jatečná telata. V níže položených obcích jsou chovány dojné krávy. V případě poklesu živočišné výroby by bylo třeba nalézt nové využití objektů, které tato v současné době využívá. Odbyt a je dostatečný. Dalším odvětvím živočišné výroby je chov ovcí. Toto odvětví je problematické z hlediska odbytu vlny. Problém je řešen zpracováním vlny přímo v regionu, prodávány jsou tak hotové výrobky. Výroba ovčích sýrů se z důvodu náročnosti splnění potřebných kritérií dosud nerozvinula. Pro další rozvoj živočišné výroby je nutný rozvoj potřebného vybavení, především rozvíjet ustájení zvířat.

Problémem, který od minulosti přetrvává ve většině obcí, jsou nedořešené majetkové vztahy, neboť v mnoha lokalitách dosud nebyly realizovány pozemkové úpravy. Tento stav komplikuje rozvoj území i získávání dotací.

2.6.3.3 Lesnictví

Lesnictví je rozvinuto spíše ve vyšších polohách. Odvětví je ovlivněno fyzickogeografickými podmínkami, především litologickými, geomorfologickými, půdními a klimatickými podmínkami. Dalším důležitým faktorem je poloha velké části území v CHKO Bílé Karpaty.

V odvětví se v posledních letech uplatňují inovace; mění se struktura porostů (návrat k tradičním druhům), mění se také používané technologie. Z důvodu nedostatku finančních prostředků však většina subjektů reaguje na měnící se podmínky pomalu.

V posledních letech klesá počet koní, kteří pracují v lesích při přibližování dříví. Důvodem je velká náročnost péče o koně a závislost jejich práce na počasí. Dalším omezujícím faktorem je absence zpevněných lesních cest. Práce v lese jsou tak ve větší míře závislé na počasí, jsou-li nezpevněné cesty mokré, nelze je používat.

V nových podmínkách je třeba pořídit nové vyvážecí soupravy a odvozní soupravy. V návaznosti na nárůst poptávky po palivovém dříví je třeba vytvořit kapacity na výrobu tohoto produktu. Současný stav, kdy jsou tyto kapacity najímány z území vně, má negativní vliv na zaměstnanost místních obyvatel v tomto odvětví.

2.6.4 Migrace za prací

Největší význam jako centrum dojížděky má Velká nad Veličkou. Právě sem dojíždí nejvíce obyvatel z obcí Louka, Malá Vrbka, hrubá Vrbka, Kuželov, Javorník a Nová Lhota. Dalším důležitým centrem dojížděky za prací je Veselí nad Moravou, dominantní význam má pro migraci za prací z obcí Lipov a Suchov.

Z hlediska místního významu je nejdůležitějším centrem Velká nad Veličkou, která představuje vzhledem ke své odlehlosti vůči dalším centrem dojížděky důležité místo koncentrace socioekonomických aktivit pro příhraniční obce.

2.6.5 Rozvojové plochy

Tab. č. 15 Rozvojové plochy

Obec	Charakter	Rozloha (ha)	Období předpokládaného využití
Javorník	bydlení	11,28	2012
Javorník	jiné využití	5,46	2012
Javorník	obchod a služby	0,89	2012
Javorník	rekreace	6,89	2012
Javorník	výroba	5,59	2012
Lipov	bydlení	1,21	2007
Lipov	bydlení	1,41	2007
Lipov	rekreace	0,26	2007
Louka	bydlení	9,65	2012
Louka	jiné využití	1,13	2012
Louka	obchod a služby	0,72	2012
Louka	rekreace	0,73	2012
Louka	výroba	2,66	2012
Malá Vrbka	bydlení	2,52	2012
Malá Vrbka	jiné využití	0,07	2012
Nová Lhota	bydlení	2,84	2007
Nová Lhota	jiné využití	0,60	2007

Obec	Charakter	Rozloha (ha)	Období předpokládaného využití
Nová Lhota	obchod a služby	0,44	2007
Velká nad Veličkou	bydlení	25,97	2012
Velká nad Veličkou	jiné využití	2,91	2012
Velká nad Veličkou	obchod a služby	2,75	2012
Velká nad Veličkou	rekreace	2,87	2012
Velká nad Veličkou	výroba	18,12	2012
Javorník	bydlení	11,28	2012
Javorník	jiné využití	5,46	2012
Javorník	obchod a služby	0,89	2012
Javorník	rekreace	6,89	2012

Ve většině obcí, které mají zpracovanou územně plánovací dokumentaci, jsou rozvojové plochy k dispozici. Jejich množství i výměra se průběžně mění s tím, jak jsou měněny územní plány jednotlivých obcí. Slabou stránkou většiny rozvojových ploch je vysoká finanční náročnost jejich napojení na inženýrské sítě a řešení jejich odpovídající dostupnosti po komunikacích.

2.7 Občanská vybavenost

V této kapitole je zpracována problematika školství, kultury, zdravotní a sociální péče. Nabídka sportovišť je hodnocena v kapitole č. 12 Cestovní ruch.

2.7.1 Školství

Ve většině obcí se nachází základní škola, střední školy jsou lokalizovány mimo území (Veselí nad Moravou, Uherské Hradiště, Kunovice). Počty žáků ve většině škol klesají. Dočasně zvýšená porodnost v roce 2004 a letech následujících povede k dočasnému nárůstu počtu dětí ve školských zařízeních. Přestože v budoucích letech bude klesat počet narozených dětí, místní školy budou hrát stále významnou roli v životě obcí, stále totiž roste zájem dětí a mládeže o mimoškolní aktivity, tyto se často odehrávají v budovách škol. Školy také slouží jako přirozená kulturní a společenská centra obcí.

Tab. č. 16 Seznam základních škol v území

Název	Obec
Mateřská škola	Hrubá Vrbka
Základní škola	Javorník
Základní škola	Kuželov
Základní škola a Mateřská škola Jaromíra Hlubíka	Lipov
Základní škola	Louka
Základní škola	Nová Lhota
Mateřská škola	Tasov
Masarykova základní škola	Velká nad Veličkou
Mateřská škola	Velká nad Veličkou
Základní umělecká škola	Velká nad Veličkou

2.7.2 Kultura

Hornácko je synonymem folklóru a živých lidových tradic. Projevem lidových tradic jsou folklórní akce, které celoročně probíhají po celém území. Téměř ve všech obcích se konají hody (zpravidla v září až v listopadu), fašanky a plesy. Nejvýznamnější akcí jsou Hornácké slavnosti ve Velké nad Veličkou. Z dalších výše neuvedených akcí Na Slovácku se ale nekonají jen akce vysloveně národopisné, ale také církevní, kulturní a společenské.

2.7.3 Zdravotní a sociální péče

V území se nacházejí ambulance praktických i odborných lékařů, větší zdravotní středisko je ve Velké nad Veličkou. Za specifickou zdravotní péčí musejí obyvatelé dojíždět, zejména z malých obcí. Obyvatelé nejmenších obcí však musejí vyjíždět i za praktickými lékaři.

Nemocnice je v Kyjově.

Dostupnost lékáren je pouze ve Velké nad Veličkou. V některých menších obcích jsou k dispozici výdejny léků.

Dostupnost sociální péče je různá v závislosti na velikosti obcí. Lepší je ve větších obcích. V Lipově a ve Velké nad Veličkou jsou domy s pečovatelskou službou.

2.8 Technická infrastruktura

2.8.1 Dopravní infrastruktura

2.8.1.1 Silniční síť

Přes území jsou trasovány důležité silnice nadregionálního významu. Tyto silnice jsou zároveň nejfrekventovanější.

Základní komunikační síť je tvořena těmito komunikacemi:

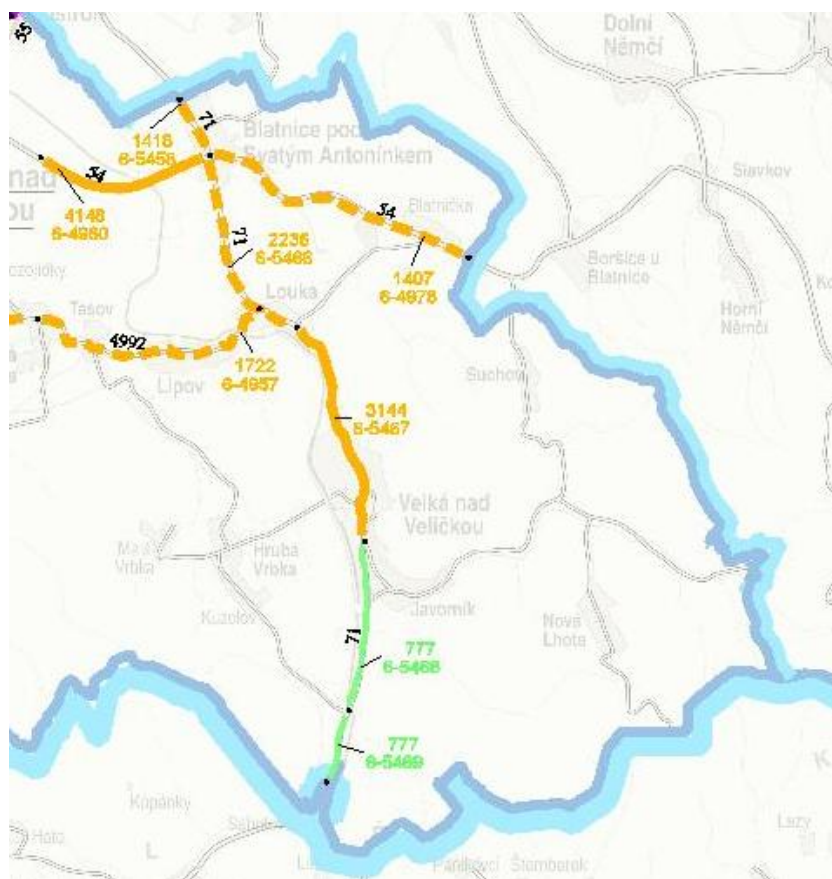
- Sil. I/71 Uherský Ostroh – Javorník

Další důležité silnice:

- 4992: Louka – Lipov – Tasov

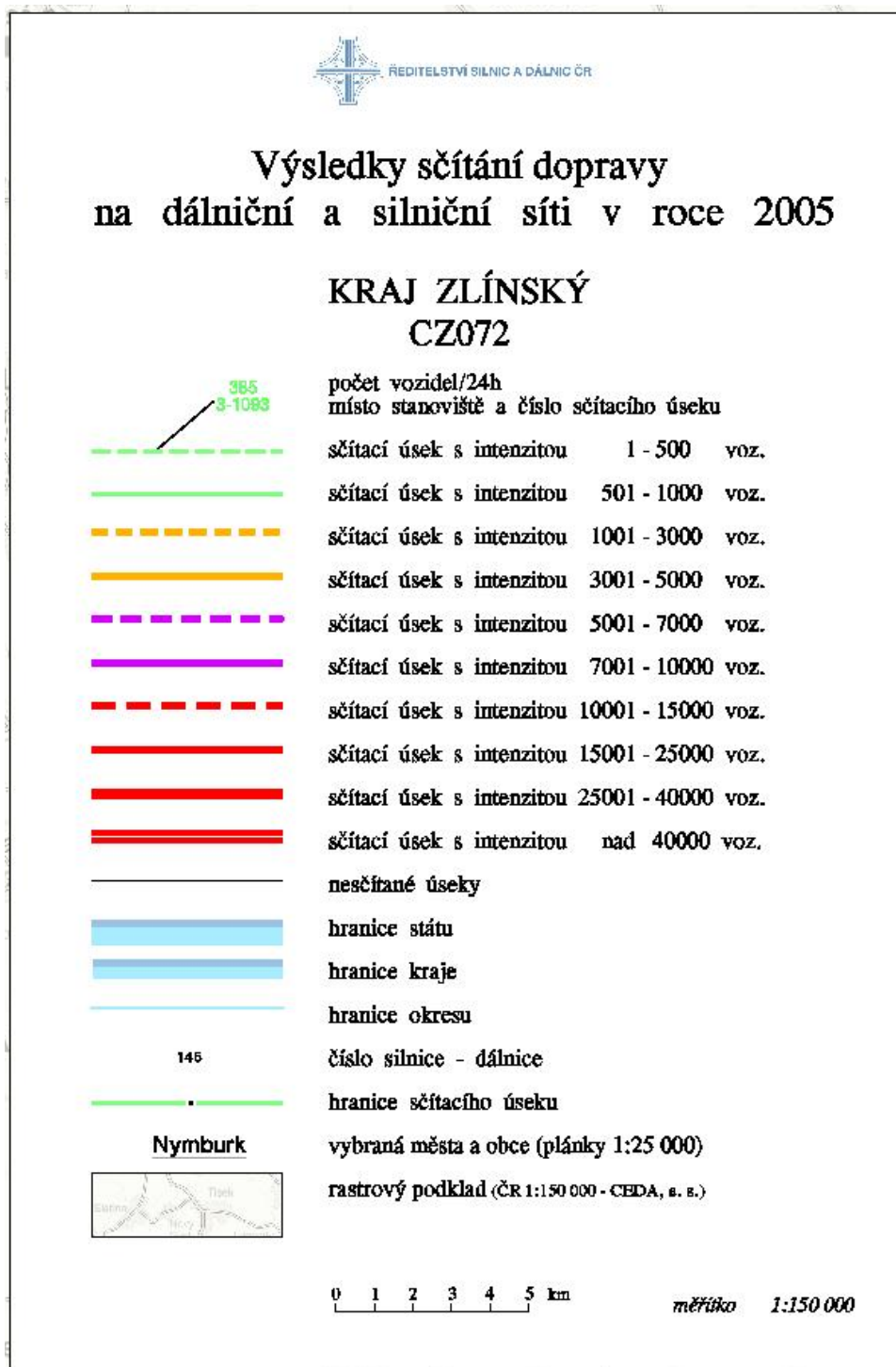
Dopravní zatížení důležitých komunikací je znázorněno v mapě č. 10.

Mapa č. 8 Intenzita dopravního zatížení komunikací území¹⁴



Většina silnic nižších tříd je ve špatném technickém stavu, což má negativní vliv na plynulost a bezpečnosti silničního provozu a do určité míry může tento stav brzdit rozvoj cestovního ruchu.

¹⁴ zdroj: ŘSD, výsledek dopravního průzkumu, sběr dat roku 2005, legenda na následující straně



Nízké dopravní zatížení silnic umožňuje rozvíjet v regionu cykloturistiku bez nutnosti budovat do všech míst komunikace určené výhradně pro cyklisty.

2.8.1.2 Železniční doprava

Železniční doprava je zajišťována po trati ČD 343 (služebně 318) Rohatec – Vrbovce (ŽSR). Nejvýše položenou zastávkou je z. Javorník nad Veličkou (350 m n. m.), nejnižší je položen úsek v obci Lipov (cca 230 m n. m.). Vozba všech vlaků je zajišťována dieslovou trakcí, všechny tratě jsou jednokolejné. V GVD 2005/2006 bylo v úseku Velká nad Veličkou – Lipov 26 vlaků osobní dopravy a 4 nákladní vlaky.

Napojení na hlavní trať Břeclav – Petrovice u Karviné je možné prostřednictvím přípojů přes žst. Hodonín, Rohatec a Staré Město u Uh. Hradiště. Po této trati je vedena regionální, dálková i mezistátní osobní a nákladní doprava. Po trati Vrbovce – Nové Město nad Váhom je přípoj na hlavní trať Žilina – Bratislava, na které v současnosti probíhají stavební práce související s budováním železničního koridoru.

Nevýhodou železniční dopravy je zastaralost a špatný technický stav dopravní cesty a technická a morální zastaralost vozového parku. Většina osobní dopravy na trati do Velké nad Veličkou je stále realizována motorovými vozy řady 810. Na trati Brno – Kunovice jsou na některé vlaky nasazovány rekonstruované vozy. Také na trati Vrbovce – Nové Město nad Váhom jsou postupně nasazovány rekonstruované vozy ř. 810.

2.8.1.3 Ostatní druhy dopravy

Cyklistická doprava je obyvateli a návštěvníky intenzivně využívána.

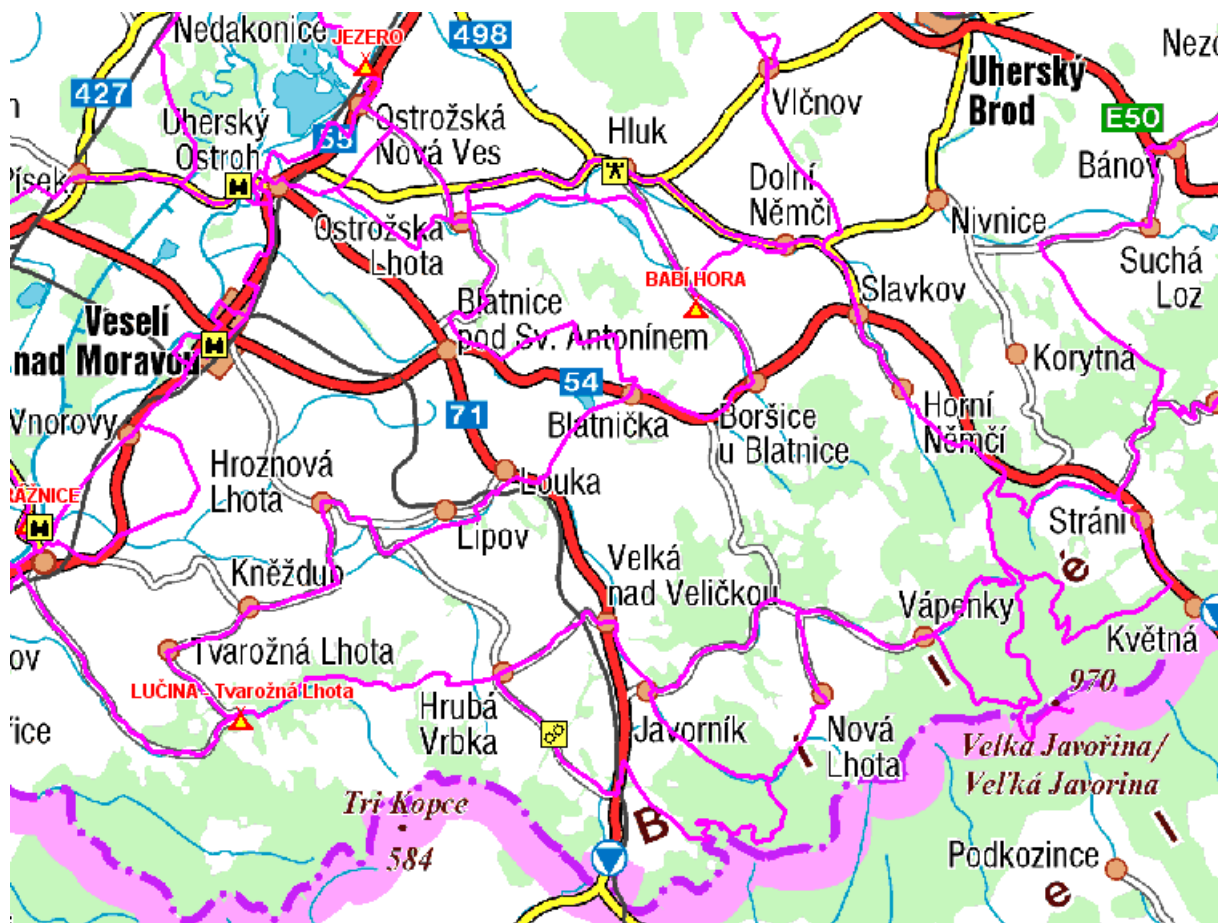
Nejdůležitější jsou tyto cyklostezky:

46: Strážnice – Lučina – Hrubá Vrbka – Velká nad Veličkou – Vápenky – Strání

Moravská vinařská cyklostezka

Další cyklotrasy jsou uvedeny v mapě.

Mapa č. 8 Cyklotrasy na Horňácku



Nízké dopravní zatížení většiny komunikací umožňuje využívat je pro rekreační cykloturistiku tak pro dopravu místních obyvatel. Povrch některých komunikací je však ve špatném technickém stavu, což snižuje bezpečnost cyklistické dopravy a komplikuje také provoz motorových vozidel. Z hlediska rozvoje cestovního ruchu se jeví jako nevhodná absence za každého počasí sjízdné cyklostezky, která by mikroregion Hornácko spojila s RO Lučina.

Letecká doprava v dopravní obsluze území doplňkovou funkci. Nejbližší se nacházejí letiště v Kunovicích, v Holešově, v Brně-Tuřanech a letiště Wien Schwechat.

2.8.2 Vodovodní a kanalizační síť

Ve všech obcích je k dispozici vodovodní a kanalizační síť. Její rozsah a míra používání jsou však různé. V obcích náležejících k Jihomoravskému kraji je většinou infrastruktura ve vlastnictví obcí a obce ji také provozují. V některých obcích infrastrukturu vlastní a provozuje, příp. pouze provozuje, a. s. Vodovody a kanalizace Hodonín. Některé obce nejsou napojeny na ČOV.

Vlastníkem a provozovatelem infrastruktury v obcích náležejících ke Zlínskému kraji je společnost Slovácké vodárny a kanalizace, a. s. ve všech obcích je zaveden vodovod a vybudována kanalizace. Odpadní vody z některých obcí nejsou čištěny v ČOV.

2.8.3 Zásobování energiemi

2.8.3.1 Zásobování plynem

Zemní plyn se podílí na spotřebované energii asi z jedné poloviny. Je dostupný ve všech obcích, v jednotlivých obcích se liší míra jeho dostupnosti i míra jeho používání. S rostoucími cenami zemního plynu přešla část obyvatel k vytápění tuhými palivy.

2.8.3.2 Zásobování tepelnou energií

Dominantní zdrojem vytápění je zemní plyn. Kromě jejich fyzické dostupnosti je relevantní také jejich cena. Z důvodu rostoucí ceny zemního plynu a elektřiny klesla míra jejich využití k vytápění, chybějící kapacita byla nahrazena tuhými palivy. Zatím nejsou využívány obnovitelné zdroje energie, např. spalování bioy, neboť území nedisponuje potřebnou technologií.

2.8.3.3 Zásobování elektrickou energií

Elektrická energie je dostupná ve všech obcích, rozvodná síť odpovídá potřebám regionu. Nejvýznamnější plánovanou investicí je výstavba. Ve výhledu do roku 2025 očekává se růst spotřeby elektřiny o cca 25 až 30 % a to vzhledem k očekávanému posílení občanské vybavenosti, rozvoji služeb, vybraných průmyslových oborů a vývoji ve vybavenosti domácností. Tento trend zahrnuje postupující racionalizaci spotřeby elektřiny, zavádění energeticky nenáročných technologií výroby apod.

2.8.3.4 Spoje

Řešené území je vybaveno potřebnou infrastrukturou, ojediněle se projevuje nedostatečné pokrytí signálem mobilních operátorů (především v Nové Lhotě a v Suchově). Kapacita digitálních ústřednů plně vyhovuje požadavkům na telefonní přípojky včetně rezervy v kapacitě. Ve většině obcí je k dispozici veřejně přístupný internet.

2.9 Životní prostředí

Vzhledem k variabilitě krajiny území nelze generalizovat environmentální problémy regionu, na jeho území se totiž vyskytují velké rozdíly jak v typologii, tak ve kvalitě krajiny a životního prostředí.

2.9.1 Ovzduší

Mikroregiony patří k územím s relativně kvalitním životním prostředím a čistým ovzduším. Na jeho území se nachází pouze několik významných stacionárních zdrojů znečištění:

- Kordárna a.s., Velká nad Veličkou.

Ostatní zdroje mají pouze lokální význam.

Na území mikroregionu se nenacházejí frekventované silnice, znečištění NO_x tak nepředstavuje významnou ekologickou zátěž.

2.9.2 Voda

Kvalita povrchových a podzemních vod je v řešeném území plošně snižována zejména vlivem smyvu půdních částic a průsaků nežádoucích chemických látek z pozemků orné půdy a řádně nezabezpečených hnojišť.

Vodní toky jsou různou mírou znečišťovány též komunálními odpadními vodami, které se do jejich koryt dostávají převážně prostřednictvím vybudované kanalizace, většinou přes čistírny odpadních vod, v některých případech však zaústěné přímo do toku.

Dalším příležitostným zdrojem znečištění vod je doprava (silniční a účelová zemědělská, čerpací stanice pohonných hmot). Nebezpečí pro kvalitu vod znamenají především úniky ropných látek.

Snížení kvality vody ve vodních tocích souvisí i s narušením jejich přirozených samočisticích schopností vlivem regulací koryt (příp. i zatrubnění částí toků) a absence přirozené břehové dřevinné vegetace.

2.9.3 Půda a reliéf

V místech s trvalým vegetačním krytem je půda ušetřena přímých negativních vlivů rozsáhlejšího rázu.

Velkoplošně obhospodařované plochy orné půdy jsou v různé míře postiženy půdní erozí, a to jednak vodní, jednak větrnou. Míra aktuálního působení vodní eroze závisí na řadě faktorů (zejm. na sklonu a délce neděleného svahu, charakteru půdy, způsobu obhospodařování, druhu pěstované plodiny a intenzitě a délce srážek) a nelze ji tudíž bez podrobných analýz detailně specifikovat. Rozvoj větrné eroze je podmíněn zejména otevřeným terénem s malým podílem vzrostlé dřevinné vegetace (absence větrolamů), náchylností obnažené půdy k působení větrné eroze a příhodnými větrnými a vlhkostními poměry. Nejvíce ohroženy větrnou erozí jsou návětrné svahy a obnažená temena hřbetů. V oblasti se vyskytují prašné bouře.

Velice závažným problémem, který ovšem také nelze bez speciálních analýz přesněji identifikovat, je zatížení půd toxickými látkami či látkami měnícími nevhodně chemismus půd. Toto zatížení může souviset přímo se způsobem využití půdy (používání průmyslových hnojiv a přípravků na ochranu pěstovaných plodin s obsahem toxických látek), nebo se dostávat do půdy jako spad z ovzduší, součást atmosférických srážek či kontaminovaných splachů ze zpevněných ploch.

Přímé zásahy do reliéfu řešeného území nejsou většinou nijak velké (zářezy a násypy komunikací, meze, hráze, menší navážky, regulovaná koryta toků, zazemňování starých ramen vodních toků aj.). K podstatnějším zásahům do reliéfu patří především těžební prostory, dnes již většinou opuštěné.

Dalším ohrožením pro půdní fond je nevhodné hospodaření v lesích v kombinaci s reliktním charakterem půd, nesprávně zvolené postupy (druhovú skladba porostů, plošná deforestace formou holosečí) má negativní vliv na pedosféru (zvýšená vodní eroze především v období s extrémními srážkami, v kombinaci se specifickými litografickými charakteristikami může vést až ke vzniku stržové eroze a sesuvů).

2.9.4 Skládky

Na území se nacházejí některé skládky, jejich dopad na životní prostředí je však nízký.

2.9.5 Hluk

Hlavním zdrojem hluku je v území silniční doprava. Nadměrným hlukem jsou postiženy zejména lokality přiléhající k nejvíce zatíženým silničním tahům. I na těchto úsecích však doprava není natolik intenzivní, aby hluk z ní představoval zvýšenou zátěž pro obyvatelstvo. Rozsahem omezenější jsou negativní dopady nadměrného hluku ze železniční dopravy.

Hluk z výrobních areálů ovlivňuje významněji pouze jejich vnitřní prostředí a v okolním prostředí se podstatně neprojevuje.

2.9.6 Ekologické zátěže¹⁵

V mikroregionu se nenacházejí významné ekologické zátěže.

2.10 Cestovní ruch

Region se nachází v atraktivní lokalitě jižní Moravy, proslulé historií, tradicí a pohostinností. Celý rozsáhlý mikroregion je typický jedinečnou lidovou kulturou a unikátním dědictvím předků (zpěv, tanec, kroje a umění).

Krásná příroda podhůří Bílých Karpat a samotná biosferická rezervace Bílé Karpaty s mnoha přírodními památkami přispívají k atraktivitě a zájmu turistů o celou oblast.

Součástí služeb cestovního ruchu jsou také nabízené sportovní aktivity, zejména ve větších střediscích. Ve Velké nad Veličkou je k dispozici sportovní hala.

Rovněž vinařství a jeho tradiční produkty jsou v návaznosti na cestovní ruch motivem návštěvnosti mnoha turistů. Česko-slovenské pomezí hranic nabízí široké možnosti k dalšímu rozvoji cykloturistiky a turistiky, ale také k rozšíření „nových“ odvětví cestovního ruchu, kterými jsou např. církevní turistika, hipoturistika či agroturistika. V současné době jsou velice časté krátkodobé pobyty hostů (mimo lázeňskou lokalitu) a jedním z důsledků „neproloužení pobytů“ je také nedostatečná škála a pestrost služeb a nových produktů cestovního ruchu (tematické pobyty s různým zaměřením), které by nabídly návštěvníkům novou atraktivitu využití jejich volného času a relaxaci, včetně dobré propagace památek, akcí a dalších doplňkových služeb pro turisty.

Území je součástí turistického regionu Slovácko, který propaguje region a jeho produkty turistického ruchu a zajišťuje destinační management. Provozuje také portál www.slovacko.cz, který je pravidelně aktualizován a byl použit i při analýze území pro tuto strategii.

¹⁵ Zdroj: MŽP ČR.

2.10.1 Ubytovací kapacity

Přestože region disponuje ubytovacími kapacitami, je struktura nabídky nevhodná vzhledem ke značné diverzifikaci poptávky. Problematická je také skutečnost, že některá ubytovací zařízení nepřesahují počet lůžek pro ubytování autokarového zájezdu (a tím uspokojení potřeb větších organizovaných skupin).

Tab. č. 17 Seznam ubytovacích zařízení

NÁZEV	OBEC	DRUH	Kapacita
Naturo-Promenante s.r.o. Hotel Filipov	Javorník	hotel	65
Rekreační středisko Vápenky	Nová Lhota	rekreační zařízení	76
U Světlíků	Suchov	penzion	-
Turistická ubytovna	Tasov	ubytovna	45

2.10.2 Rekreační potenciál území

Region se nachází v atraktivní lokalitě moravského Horňácka, proslulé historií, tradicí a pohostinností. Krásná příroda podhůří Bílých Karpat a samotná biosferická rezervace Bílé Karpaty s mnoha přírodními památkami přispívají k atraktivitě a zájmu turistů o celou oblast.

Přírodní památky

Příroda Horňácka je především přírodou Bílých Karpat. Bílé Karpaty byly pro své výjimečné přírodní a kulturní hodnoty zařazeny na seznam biosférických rezervací UNESCO. Na území Horňácka se nachází několik velmi cenných území. Jedná se především o rezervaci Jazevčí u obce Javorník tvořenou lučním komplexem se solitérními stromy, řadou chráněných a ohrožených druhů rostlin a živočichů Bílých Karpat a rezervaci Háj u Louky. Návštěvníkům je k dispozici hustá síť značených tras pro pěší Klubu Českých Turistů, cyklotras a dvě naučné stezky. Jsou to: NS Javořínská (z Velké nad Veličkou) a NS Šumárnická (ze Strážnice).

Víno a vinařství

Obce Hrubá Vrbka, Lipov a Louka patří ke Strážnické vinařské oblasti. Většinou se zde pěstují vína bílá - Rulandské bílé, Rulandské šedé, Müller-Thurgau a Veltlínské zelené. Rulandské bílé dosahuje v oblasti vynikajících kvalit. V menší míře se tu pěstují odrůdy modré, které však dávají tvrdá červená vína.

Památky

Horňácko je především synonymem pro památky lidové architektury. Téměř každá obec se tady může pochlubit souborem lidových památek, tři jsou dokonce chráněné státem. Jak vypadá zachovalá horňácká obec můžete vidět v Hrubé Vrbce v nedalekém Javorníku-Kopánkách nebo Nové Lhotě-Vápenkách. Významný je také kuželovský větrný mlýn nebo mlýny v údolí Veličky.

Tab. č. 18 Seznam nemovitých kulturních památek

Sídelní útvar	čp.	Památko
Hrubá Vrbka	čp.22	venkovská usedlost, z toho jen: špýchar
Hrubá Vrbka	čp.24	venkovská usedlost, z toho jen: špýchar
Hrubá Vrbka	čp.25	venkovská usedlost, z toho jen: špýchar
Hrubá Vrbka	čp.36	venkovská usedlost, z toho jen: špýchar
Hrubá Vrbka	čp.57	venkovská usedlost
Hrubá Vrbka	čp.61	venkovská usedlost
Hrubá Vrbka	čp.62	venkovská usedlost
Hrubá Vrbka	čp.66	venkovská usedlost, z toho jen: špýchar
Hrubá Vrbka	čp.67	venkovská usedlost, z toho jen: špýchar
Hrubá Vrbka	čp.71	venkovská usedlost, z toho jen: špýchar
Hrubá Vrbka	čp.72	venkovská usedlost, z toho jen: špýchar
Hrubá Vrbka	čp.73	venkovská usedlost, z toho jen: špýchar
Hrubá Vrbka	čp.76	venkovská usedlost, z toho jen: špýchar
Hrubá Vrbka	čp.79	venkovská usedlost, z toho jen: komora kamenná
Hrubá Vrbka	čp.82	venkovská usedlost, z toho jen: špýchar
Hrubá Vrbka	čp.85	venkovská usedlost, z toho jen: špýchar
Hrubá Vrbka	čp.87	venkovská usedlost, z toho jen: špýchar
Hrubá Vrbka	čp.88	venkovská usedlost, z toho jen: špýchar
Hrubá Vrbka	čp.89	venkovská usedlost, z toho jen: špýchar
Hrubá Vrbka	čp.90	venkovská usedlost, z toho jen: špýchar
Hrubá Vrbka	čp.92	venkovská usedlost, z toho jen: špýchar
Hrubá Vrbka	čp.100	venkovská usedlost, z toho jen: špýchar
Hrubá Vrbka	čp.104	venkovská usedlost
Hrubá Vrbka	čp.107	venkovská usedlost, z toho jen: špýchar
Javorník		kostel evangelický
Javorník		hřbitov evangelický, z toho jen: zvonice
Javorník		seník
Javorník	čp.31	venkovská usedlost, z toho jen: špýchar
Javorník	čp.32	venkovská usedlost, z toho jen: špýchar
Javorník	čp.36	venkovská usedlost
Javorník	čp.41	venkovská usedlost
Javorník	čp.42	venkovská usedlost
Javorník	čp.43	venkovská usedlost
Javorník	čp.73	venkovská usedlost
Javorník	čp.107	venkovský dům
Javorník	čp.123	venkovská usedlost
Javorník	čp.126	venkovská usedlost
Javorník	čp.128	venkovská usedlost
Javorník	čp.133	venkovská usedlost
Javorník	čp.217	venkovská usedlost
Kuželov		kostel Nejsvětější Trojice
Kuželov	čp.?	větrný mlýn
Louka		zvonice
Louka	čp.14	venkovská usedlost
Louka	čp.17	sýpka - přestavěna ze zámku
Louka	čp.46	venkovská usedlost
Louka	čp.118	venkovská usedlost

Sídelní útvar	čp.	Památka
Nová Lhota	čp.13	venkovská usedlost
Suchov	čp.90	venkovská usedlost
Suchov	čp.91	venkovská usedlost
Suchov	čp.92	venkovská usedlost
Suchov	čp.152	vodní mlýn Podhajský
Tasov	čp.52	venkovská usedlost
Velká nad Veličkou		kostel sv. Maří Magdalény
Velká nad Veličkou		výklenková kaplička - poklona
Velká nad Veličkou		socha sv. Jana Nepomuckého
Velká nad Veličkou	čp.51	venkovská usedlost
Velká nad Veličkou	čp.65	venkovská usedlost
Velká nad Veličkou	čp.67	venkovská usedlost
Velká nad Veličkou	čp.81	venkovská usedlost
Velká nad Veličkou	čp.91	venkovská usedlost
Velká nad Veličkou	čp.92	venkovská usedlost
Velká nad Veličkou	čp.117	venkovská usedlost
Velká nad Veličkou	čp.135	rodinný dům - rodný dům Eduarda Urxe
Velká nad Veličkou	čp.166	měšťanský dům
Velká nad Veličkou	čp.210	venkovská usedlost
Velká nad Veličkou	čp.318	venkovská usedlost
Velká nad Veličkou	čp.?	vodní mlýn panský

Prostorová dynamika cestovního ruchu

V území je cestovní ruch koncentrován do obcí Nová Lhota a Javorník. Naopak některé oblasti s vysokým potenciálem pro rozvoj cestovního ruchu zůstávají stranou zájmu návštěvníků (např. prostor Kuželov, Hrubá Vrbka, Malá Vrbka), přestože leží v blízkosti rekreační oblasti Lučina, která slouží obyvatelstvu okresu Hodonín i vzdálenějších teritorií.

3. Vize

Nevylidňování oblasti, zaměstnanost, důstojné bydlení, dostupnost.

4. Prioritní osy Mikroregionu Hornácko

Prioritní osa 1: Rozvoj dostupnosti a obnova regionu

Dostupnost regionu, zvyšování kvality života v něm a obnova obcí jsou základními předpoklady pro trvale udržitelný život v mikroregionu a na venkově. Oproti městským aglomeracím venkov nenabízí stejně širokou nabídku služeb pro obyvatele. Klíčová je dostupnost sociálních a zdravotních služeb, občanského vybavení a infrastruktura pro aktivní trávení volného času obyvatel.

Neméně důležitým aspektem trvale udržitelného života je stav dopravní infrastruktury. Rekonstrukce místních a účelových komunikací a budování infrastruktury pro bezmotorovou dopravu jsou další prioritou mikroregionu.

Aktivity, projekty a programy jsou rozpracovány do tří opatření:

- 1.1 Regionální dopravní infrastruktura
- 1.2 Integrovaný rozvoj venkova
- 1.3 Zvýšení dostupnosti příhraničního území

Realizace bude stimulovat následující procesy:

- Rozvojem dopravní dostupnosti se podpoří ekonomický růst mikroregionu
- Zkvalitnění života v obcích na území mikroregionu
- Budování a zkvalitňování služeb pro obyvatele

Opatření 1.1 Regionální dopravní infrastruktura

Stav dopravní infrastruktury významně ovlivňuje všechny složky socioekonomického rozvoje mikroregionu. Vzhledem ke geografické poloze a současnému stavu je nejperspektivnější oblastí silniční doprava a s tím spojené komunikace. Příležitostí pro mikroregion je zkapacitnění všech stávajících komunikací, zejména komunikací I. třídy. Zvláštní důraz mikroregion klade na rozvoj infrastruktury pro bezmotorovou dopravu

Aktivity:

1.1.1 Rekonstrukce a údržba stávající infrastruktury – komunikací I. a III. třídy a místních komunikací

Naplněné aktivity:

- 1.1.1.1 Představitelé mikroregionu Hornácko budou společně postupovat při prosazování a ovlivnění rekonstrukcí komunikací I. a III. tříd tak, aby byly přínosem pro rozvoj celého mikroregionu.*

Zodpovídá: Mikroregion Hornácko

Termín: 2007 a průběžně

1.1.1.2 Příprava projektové dokumentace na obnovu dopravní infrastruktury

Zodpovídá: Obce

Termín: 2007 a průběžně

1.1.1.3 Opravy místních komunikací v obcích včetně chodníků, dopravního značení a řešení souvisejících staveb (např. mosty, odvodňovací příkopy, opěrné zdi apod.)

Zodpovídá: Obce

Termín: 2007 a průběžně

1.1.1.4 Oprava a výstavba infrastruktury a účelových obslužných komunikací

Zodpovídá: Obce

Termín: 2007 a průběžně

1.1.2 Budování přístupových komunikací k nově vznikajícím obytným a průmyslovým zónám a objektům cestovního ruchu

Naplněné aktivity:

1.1.2.1 Budování přístupových komunikací k objektům cestovního ruchu

Zodpovídá: Obce ve spolupráce s vlastníky a provozovateli

Termín: 2007 a průběžně

1.1.2.2 Budování přístupových komunikací k nově vznikajícím obytným zónám

Zodpovídá: Obce

Termín: 2007 a průběžně

1.1.2.3 Budování přístupových komunikací ke stávajícím i nově budovaným průmyslovým zónám

Zodpovídá: Obce

Termín: 2007 a průběžně

1.1.3 Budování parkovacích ploch jako doprovodné infrastruktury k rozvoji podnikání, rozvoji cestovního ruchu a zvyšování kvality života v mikroregionu

Naplněné aktivity:

1.1.3.1 Budování, rekonstrukce a zvyšování kapacity parkovišť v centrech obcí, u turistických cílů a objektů občanské vybavenosti

Zodpovídá: Obce

Termín: 2007 a průběžně

1.1.3.2 Budování parkovacích ploch u nově vznikajících obytných zón a u stávajících i nově budovaných průmyslových zón

Zodpovídá: Obce

Termín: 2007 a průběžně

1.1.4 Budování cyklostezek a cyklotras na území mikroregionu s napojením na dálkové cyklotrasy

Naplněné aktivity:

1.1.4.1 Rekonstrukce povrchů komunikací stávajících značených cyklotras a cyklostezek včetně značení

Zodpovídá: Obce

Termín: 2007 a průběžně

1.1.4.2 Územní příprava (jednání s vlastníky pozemků)

Zodpovídá: Obce

Termín: 2007 a průběžně

1.1.4.3 Výstavba dalších cyklostezek napojených na dálkovou cyklotrasu a propojujících turistické cíle regionu včetně značení stávajících cyklotras

Zodpovídá: Mikroregion Hornácko a obce

Termín: 2007 a průběžně

1.1.4.4 Rekonstrukce stávajících a budování nových vinařských stezek

Zodpovídá: Mikroregion Hornácko a obce

Termín: 2007 a průběžně

1.1.4.5 Budování odpočinkových míst na cyklostezkách a cyklotrasách

Zodpovídá: Mikroregion Hornácko a obce

Termín: 2007 a průběžně

Opatření 1.2 Integrovaný rozvoj venkova

Opatření je zaměřeno na zkvalitnění života na celém území mikroregionu. Jednou z priorit mikroregionu je zvyšování kvality života ve všech obcích a zvýšení jeho atraktivity pro mladé rodiny s dětmi a přilákání nových obyvatel.

Aktivity:

1.2.1 Obnova a rozvoj venkova, zvýšení kvality života ve vesnických oblastech

Naplněné aktivity:

- 1.2.1.1 Zajištění chybějícího občanského vybavení a služeb (zdravotní a sociální služby, pečovatelská služba o seniory, základní obchodní infrastruktura, doprovodná stravovací zařízení, objekty pro spolkovou činnost)*
Zodpovídá: Obce
Termín: 2007 a průběžně
- 1.2.1.2 Fyzická revitalizace území (odstranění nevyužitelných staveb a ekologických zátěží, obnova, stavební úpravy a rozšíření stávajících objektů, hrubé terénní úpravy, včetně výsadby okrasné zeleně, transformace neefektivně využívaných urbanizovaných ploch pro nové využití)*
Zodpovídá: Obce
Termín: 2007 a průběžně
- 1.2.1.3 Úprava veřejných prostranství, parků a návší*
Zodpovídá: Obce
Termín: 2007 a průběžně
- 1.2.1.4 Budování integrovaných informačních a školících center s využíváním ICT*
Zodpovídá: Obce
Termín: 2007 a průběžně
- 1.2.1.5 Budování a rekonstrukce infrastruktury (objekty a plochy) pro zájmové a volnočasové aktivity obyvatel (kulturní, sportovní a multifunkční zařízení)*
Zodpovídá: Obce
Termín: 2007 a průběžně
- 1.2.1.6 Budování a rekonstrukce infrastruktury pro zvýšení bezpečnosti, prevenci a řešení rizik*
Zodpovídá: Obce
Termín: 2007 a průběžně
- 1.2.1.7 Zpřístupnění objektů občanské vybavenosti osobám se sníženou pohyblivostí*
Zodpovídá: Obce
Termín: 2007 a průběžně
- 1.2.1.8 Obnova venkovských historických území v mikroregionu*
Zodpovídá: Obce
Termín: 2007 a průběžně

Opatření 1.3 Zvýšení dostupnosti příhraničního území

Opatření je zaměřeno na vytváření a zlepšování podmínek kvality života a atraktivity Česko – Slovenského příhraničí pro obyvatele, turisty a podnikatele. V oblasti dostupnosti příhraničního území je prioritou budování dopravní infrastruktury s přeshraničním efektem. Rozšířením využívání informačních a komunikačních technologií ve společnosti se zvýší konkurenceschopnost obyvatelstva, zkvalitní se služby a usnadní se přístup k informacím.

Aktivity:

1.3.1 Zvýšení atraktivnosti a dostupnosti ČR-SR příhraničí

Naplněné aktivity:

1.3.1.1 *Budování a rekonstrukce dopravní infrastruktury místního významu s přeshraničním dopadem (např. cyklotrasy, cyklostezky apod.)*

Zodpovídá: Mikroregion Hornácko, Obce

Termín: 2007 a průběžně

1.3.1.2 *Obnova a ochrana životního prostředí v příhraničí (přírodní zdroje, obnovitelné zdroje energie apod.)*

Zodpovídá: Mikroregion Hornácko, Obce, NNO

Termín: 2007 a průběžně

1.3.1.3 *Zavádění, modernizace a rozvoj informačních a komunikačních technologií s českých a slovenským obsahem a zavádění přeshraničních e-slужeb, NNO*

Zodpovídá: Mikroregion Hornácko, Obce

Termín: 2007 a průběžně

Prioritní osa 2: Zachování kulturního dědictví a rozvoj cestovního ruchu

Prioritní osa řeší odvětví, které představuje v dnešní době jedno z nejrychleji rostoucích, ale současně i nejvíce konkurenční prostředí. Pro region Hornácko představuje cestovní ruch významný potenciál ekonomického rozvoje. Využití bohatého přírodního a kulturního bohatství mikroregionu vyžaduje tvořivý přístup k rozvoji infrastruktury, služeb a tvorby komplexních produktů pro různé kategorie návštěvníků – sportovní, společenské a kulturní aktivity. Nalezení nových tvořivých přístupů, jak na trhu mikroregion prodat, jako populární cíl se neobejde bez společného zapojení místní správy, státní správy, nestátních neziskových organizací a podnikatelů z oblasti cestovního ruchu.

Aktivity, projekty a programy jsou rozpracovány do pěti opatření:

2.1 Veřejná infrastruktura a služby

2.2 Podnikatelská infrastruktura a služby

2.3 Marketing a budování image mikroregionu

2.4 Obnova a ochrana nemovitého kulturního dědictví

2.5 Podpora sociokulturního a hospodářského rozvoje přeshraničního regionu a spolupráce

Realizace bude stimulovat následující procesy:

- Přípravu produktů pro různé kategorie návštěvníků a cílové skupiny
- Investování do rozvoje cestovního ruchu s využitím podnikatelských aktivit soukromé sféry i obcí
- Nalezení nových přístupů jak na trhu prodat mikroregion Hornácko jako atraktivní oblast pro turistiku a rekreaci
- Spolupráci veřejného a soukromého sektoru při rozvoji cestovního ruchu
- Obnovu a zachování kulturního dědictví pro další generace
- Přeshraniční spolupráci v oblasti rozvoje cestovního ruchu

Investice do cestovního ruchu nemusí přinést okamžité výsledky. K tomu, aby se jej v regionu podařilo nastartovat, je kromě samotné existence turistických atrakcí nezbytný plánovací proces, který zahrne zvážení otázek ekonomických, infrastruktury, lidských zdrojů i životního prostředí. Obce a mikroregion mohou ve svém úsilí uspět pouze tehdy, pokud realisticky ohodnotí své zdroje, zváží všechna pro a proti, naplánují akce a projekty, které budou dostatečně pružně reagovat na poptávku – a především budou velmi aktivně nabízet své přednosti na trhu.

Opatření 2.1 Veřejná infrastruktura a služby

Mikroregion bude podporovat průběžnou rekonstrukci, doplnění a výstavbu zařízení pro aktivní trávení volného času tak, aby účelně pokryly celou oblast řešeného území. Další prioritou veřejné infrastruktury a služeb cestovního ruchu je budování kvalitních informačních center a vybudování jednotného systému značení turistických cílů po celém mikroregionu. budování a rozvoj cyklostezek je řešeno v opatření 1.1 Regionální dopravní infrastruktura.

Aktivita:

2.1.1 Jednotný systém značení, poskytování turistických informací

Naplněné aktivity:

2.1.1.1 Modernizace a rozvoj mikroregionálních informačních center napojených na krajská informační centra

Zodpovídá: Obce

Termín: 2008 a průběžně

2.1.1.2 Vybudování jednotného systému značení turistických okruhů a naučných stezek v mikroregionu

Zodpovídá: Mikroregion Hornácko

Termín: 2008

2.1.1.3 Instalace a obnova informačních a navigačních tabulí

Zodpovídá: Obce

Termín: 2008 a průběžně

2.1.2 Budování a rekonstrukce infrastruktury pro aktivní trávení volného času

Naplněné aktivity:

2.1.2.1 Budování a údržba sportovních areálů víceúčelových sportovišť a dalších zařízení pro aktivní trávení volného času včetně návazné infrastruktury

Zodpovídá: Obce

Termín: 2007 a průběžně

2.1.2.2 Budování a rekonstrukce infrastruktury pro aktivní kulturně-poznávací formy cestovního ruchu, lázeňství a výstavnictví včetně návazné infrastruktury

Zodpovídá: Obce

Termín: 2007 a průběžně

2.1.2.3 Využití kulturních památek a kulturní zajímavosti pro cestovní ruch včetně návazné infrastruktury

Zodpovídá: Obce

Termín: 2007 a průběžně

2.1.2.4 Podpora a vytváření podmínek pro rozvoj agroturistiky, venkovské turistiky a dalších forem turistiky včetně návazné infrastruktury, metodické vedení a vzdělávání

Zodpovídá: Obce

Termín: 2007 a průběžně

Opatření 2.2 Podnikatelská infrastruktura a služby

Podpora bude zaměřena ke zvýšení atraktivnosti i pro soukromé kapitálové investice do rozvoje služeb v cestovním ruchu, jež je spatřován jako základní předpoklad pro zvyšování konkurenceschopnosti dotčené oblasti s dopadem na ekonomický rozvoj daného území a tvorbu pracovních příležitostí.

Aktivity:

2.2.1 Rozvoj podnikání v ubytovacích a stravovacích službách

Naplněné aktivity:

2.2.1.1 Výstavba a modernizace ubytovacích a stravovacích zařízení

Zodpovídá: Podnikatelé v cestovním ruchu

Termín: 2007 a průběžně

2.2.1.2 Zvyšování kapacity a standardu ubytovacích a stravovacích zařízení

Zodpovídá: Podnikatelé v cestovním ruchu

Termín: 2007 a průběžně

2.2.1.3 Budování zařízení pro aktivní trávení volného času u ubytovacích zařízení (sportoviště, hřiště, sauny, bazény apod.)

Zodpovídá: Podnikatelé v cestovním ruchu

Termín: 2007 a průběžně

2.2.2. Budování doprovodné podnikatelské infrastruktury pro cestovní ruch

Naplněné aktivity:

2.2.2.1 Budování infrastruktury pro incentivní a kongresovou turistiku a výstavnictví

Zodpovídá: Podnikatelé v cestovním ruchu

Termín: 2007 a průběžně

2.2.2.2 Rozvoj a obnova sportovních areálů pro cestovní ruch včetně návazné infrastruktury

Zodpovídá: Podnikatelé v cestovním ruchu

Termín: 2007 a průběžně

2.2.2.3 Budování dalších služeb v oblasti cestovního ruchu

Zodpovídá: Podnikatelé v cestovním ruchu

Termín: 2007 a průběžně

Opatření 2.3 Marketing a budování image mikroregionu

Jednou z klíčových aktivit rozvoje cestovního ruchu je cílený marketing a budování image regionu. Potenciální návštěvník musí být informován nejen o produktech, ale také o prostředí, ve kterém se bude pohybovat. Jedná se nejen o turistický program ve smyslu identifikace cíle, tras, atraktivit, ale také o stanovení způsobu odbytu, zajištění zpětné vazby a monitoringu.

Obce mikroregionu se zapojí do propagace a marketingu oblasti jako místa pro rekreaci a návštěvu po celý rok. Zasadí se o vydávání společných propagačních materiálů, které se následně stanou součástí propagačního materiálu Jihomoravského a Zlínského kraje a širších turistických destinací.

Aktivity:

2.3.1 Propagace mikroregionu

Naplněné aktivity:

2.3.1.1 Vytvoření společných propagačních materiálů propagujících mikroregion jako místo pro rekreaci a aktivní odpočinek

Zodpovídá: Mikroregion Horňácko

Termín: 2007, průběžná aktualizace

2.3.1.2 Zajištění distribuce propagačních materiálů na veletrhy cestovního ruchu

Zodpovídá: Mikroregion Horňácko

Termín: 2007, průběžně

2.3.1.3 Zapojení se do aktivit Zlínského a Jihomoravského kraje a Moravsko – Slovenského příhraničí v rámci propagačních aktivit

Zodpovídá: Mikroregion Horňácko

Termín: 2007, průběžně

2.3.1.4 Rozvoj společných internetových stránek s provázáním na internetové stránky jednotlivých obcí, informační systém Zlínského kraje a dalších vhodných stránek formou odkazů.

Zodpovídá: Mikroregion Horňácko

Termín: 2007, průběžná aktualizace

2.3.2 Vytváření podmínek pro tvorbu turistických produktů a balíčků

Naplněné aktivity:

2.3.2.1 Vytvoření místní programové nabídky nabízející vzájemnou kombinaci rekreační, sportovní a pobytové turistiky včetně pravidelné aktualizace o nově vybudovaná sportoviště, ubytovací zařízení apod. (spolupráce mikroregionu, provozovatelů sportovišť, lyžařských areálů a ubytovacích zařízení)

Zodpovídá: Mikroregion Horňácko

Termín: 2007, průběžná aktualizace

2.3.2.2 Vytvoření místní programové nabídky pěší turistiky a cykloturistiky s doprovodnými službami – stravování, ubytování, servisy, celní přechody, památky, zajímavá místa apod. včetně průběžné aktualizace (spolupráce mikroregionu, provozovatelů ubytovacích a stravovacích zařízení)

Zodpovídá: Mikroregion Horňácko

Termín: 2007, průběžná aktualizace

2.3.2.3 Vytvoření místní programové nabídky kulturních a společenských akcí pořádaných na území mikroregionu a zajištění pravidelné roční aktualizace.

Zodpovídá: Mikroregion Horňácko

Termín: 2007, průběžná aktualizace

Opatření 2.4 Obnova a ochrana nemovitého kulturního dědictví

Ochrana prostředí má pro život na venkově i městě významný vliv na kvalitu života obyvatel a zachování a posílení identity a pospolitosti místních obyvatel. Opatření je zaměřeno na obnovu památek a architektonického a urbanistického rozvoje mikroregionu s cílem zachování charakteristického vzhledu obcí a jejich hodnot.

Aktivity:

2.4.1.1 Zpracování studií obnovy a využití památek, programů regenerace památkově významných území, zmapování památek v mikroregionu

Zodpovídá: Mikroregion Hornácko, Obce, NNO

Termín: 2007 a průběžně

2.4.1.2 Rekonstrukce a modernizace památkových budov a ploch

Zodpovídá: Mikroregion Hornácko, Obce, NNO

Termín: 2007 a průběžně

2.4.1.3 Revitalizace historických parků, historických zahrad a alejí

Zodpovídá: Mikroregion Hornácko, Obce, NNO

Termín: 2007 a průběžně

2.4.1.4 Vytváření výstavních expozic, budování a rekonstrukce muzeí s nabídkou místních kulturních a historických zajímavostí

Zodpovídá: Mikroregion Hornácko, Obce, NNO

Termín: 2007 a průběžně

Opatření 2.5 Podpora sociokulturního a hospodářského rozvoje přeshraničního regionu a spolupráce

Vzhledem ke společné historii České a Slovenské republiky jsou zachovány společenské a hospodářské vazby, které mají dlouhou tradici. Tyto vazby však byly částečně narušeny rozdělením obou republik v 90. letech minulého století. Obnova a rozvoj těchto tradičních vazeb, příp. vytváření nových přispěje ke zvýšení kvality života v příhraniční oblasti. Mikroregion se zaměří především na budování a vytváření společných sítí, společný rozvoj cestovního ruchu s přeshraničním dopadem jak v oblasti budování infrastruktury, tak v oblasti společné prezentace a marketingu, vytváření společných vzdělávacích programů a programů zaměřených na rozvoj lidských zdrojů (se zaměřením především pro mladou generaci) a pořádání společných kulturních a společenských akcí.

Aktivity

2.5.1 Rozvoj přeshraniční spolupráce, sociální a hospodářský rozvoj s přeshraničním dopadem

Naplněné aktivity:

2.5.1.1 Rozvoj přeshraniční spolupráce a vytváření společných sítí (v podnikatelské, neziskové a veřejné sféře)

Zodpovídá: Mikroregion Hornácko, Obce, NNO

Termín: 2007 a průběžně

2.5.1.2 Obnova a zachování místních a mikroregionálních tradic a tradičních řemesel

Zodpovídá: Mikroregion Hornácko, Obce, NNO

Termín: 2007 a průběžně

2.5.1.3 Vytváření společných přeshraničních programů a projektů zaměřených na rozvoj lidských zdrojů a vzdělanosti (odstraňování jazykových bariér především o mladé generace)

Zodpovídá: Mikroregion Hornácko, Obce, NNO

Termín: 2007 a průběžně

2.5.1.4 Budování a rozvoj příhraniční infrastruktury pro cestovní ruch a zvyšování kvality služeb

Zodpovídá: Mikroregion Hornácko, Obce, NNO

Termín: 2007 a průběžně

2.5.1.5 Vytváření společné prezentace přeshraničního regionu, společný marketing, tvorba společných produktů cestovního ruchu

Zodpovídá: Mikroregion Hornácko, Obce, NNO

Termín: 2007 a průběžně

2.5.1.6 Organizace a pořádání společných sportovních, kulturních a společenských akcí s přeshraničním dopadem

Zodpovídá: mikroregion Hornácko, Obce, NNO

Termín: 2007 a průběžně

Prioritní osa 3: Ochrana životního prostředí

Životní prostředí je významným faktorem kvality života v regionech a hraje důležitou úlohu pro volbu místa bydliště a pracoviště obyvatel. Rozhodujícími aspekty jsou v tomto ohledu zachování a obnova přírodního bohatství, kulturního rázu a ekologické stability krajiny; zlepšení kvality ovzduší a vod; omezení produkce odpadů, zvýšení environmentálního povědomí občanů a jejich zapojení do rozhodovacích

procesů. V souvislosti s tím je významné uplatňování zásad trvale udržitelného rozvoje.

Realizace bude stimulovat následující procesy:

- Zvýšení ochrany před následky povodní přijetím opatření k revitalizaci říčních toků a ke zvýšení retenční schopnosti krajiny.
- Zlepšení kvality vody na území mikroregionu a čištění odpadních vod
- Respektování požadavku trvalé udržitelnosti přijatý do podmínek účasti na politice soudržnosti EU a jasně stanovující závislost rozvojových plánů na životním prostředí
- Spolupráci subjektů při ochraně životního prostředí

Zlepšování vodohospodářské infrastruktury a snižování rizika povodní

Kvalitní síť technické infrastruktury je nezbytným předpokladem rozvoje obcí a trvale udržitelný život. Prioritou mikroregionu je dobudování kanalizační sítě vč. ČOV a rozšiřování technické infrastruktury vzhledem k potřebám podnikatelských aktivit, podmínek pro bydlení a kvality životního prostředí.

Aktivita:

3.1.1 Údržba a rekonstrukce stávajících zastaralých vodovodních a kanalizačních sítí, včetně ČOV

Naplněné aktivity:

3.1.1.1 Mapování a pasportizace stávajících vodovodních a kanalizačních sítí

Zodpovídá: Obce ve spolupráci s SVK

Termín: 2008

3.1.1.2 Údržba a rekonstrukce stávajících zastaralých kanalizačních sítí včetně ČOV

Zodpovídá: Obce ve spolupráci s SVK

Termín: 2007 a průběžně

3.1.1.3 Údržba a rekonstrukce stávajících zastaralých vodovodních sítí

Zodpovídá: Obce ve spolupráci s SVK

Termín: 2007 a průběžně

3.1.2 Budování kanalizačních sítí včetně ČOV v sídelních celcích (obce, turistická centra, průmyslové lokality apod.)

Naplněné aktivity:

3.1.2.1 Koordinace koncepce výstavby nových kanalizačních sítí ve vazbě na územní plán

Zodpovídá: Obce ve spolupráci s SVK

Termín: 2007 a průběžně

3.1.2.2 Budování kanalizačních sítí s napojením na ČOV v lokalitách vyčleněných pro bytovou zástavbu, občanskou vybavenost a průmyslové areály

Zodpovídá: Obce ve spolupráci s SVK

Termín: 2007 a průběžně

3.1.3 Budování nových vodovodních sítí včetně zajištění vodovodních přípojek do stávajících a nových obytných zón

Naplnění aktivity:

3.1.3.1 Koordinace koncepce výstavby nových vodovodních sítí ve vazbě na územní plán

Zodpovídá: Obce ve spolupráci s SVK

Termín: 2007 a průběžně

3.1.3.2 Budování vodovodních sítí v lokalitách vyčleněných pro bytovou zástavbu, občanskou vybavenost a průmyslové areály

Zodpovídá: Obce ve spolupráci s SVK

Termín: 2007 a průběžně

3.1.4 Vodní hospodářství, protipovodňová opatření

Naplněné aktivity:

3.1.4.1 Podpora revitalizace vodních toků

Zodpovídá: Obce

Termín: 2007 a průběžně

3.1.4.2 Budování, rekonstrukce a modernizace vybavení informačního systému předpovědní povodňové služby na mikroregionální a místní úrovni v návaznosti na krajské a národní systémy

Zodpovídá: Obce

Termín: 2007 a průběžně

3.1.4.3 Zpracování mapových podkladů o povodňovém nebezpečí a povodňovém riziku

Zodpovídá: Mikroregion Hornácko, obce

Termín: 2008

3.1.4.4 Budování protipovodňových opatření k ochraně obcí, obytných sídel, krajiny

Zodpovídá: Obce

Termín: 2008 a průběžně

Opatření 3.2 Zlepšování kvality ovzduší a snižování emisí

3.2.1 Zlepšení kvality ovzduší a omezování emisí

Naplnění aktivity:

3.2.1.1 *Zpracovat program ke zlepšení kvality ovzduší*

Zodpovídá: Obce

Termín: 2008

3.2.1.2 *Podpora ekologického vytápění*

Zodpovídá: Obce

Termín: 2007 a průběžně

3.2.1.3 *Pořízení, rekonstrukce či modernizace systémů centrálního vytápění*

Zodpovídá: Obce

Termín: 2007 a průběžně

Opatření 3.3 Udržitelné využívání zdrojů energie

Opatření je zaměřeno na využívání obnovitelných zdrojů energie (sluneční záření, malé vodní a větrné elektrárny, biomasa a bioplyn).

3.3.1 Úspora energií a podpora využívání alternativních zdrojů

Naplněné aktivity:

3.3.1.1 *Zpracování koncepce na využití biomasy a podpora opatření k využívání biomasy jako alternativního zdroje energie*

Zodpovídá: Mikroregion Hornácko

Termín: 2008

3.3.1.2 *Výstavba a rekonstrukce zařízení s cílem zvýšení využívání OZE pro výrobu tepla, elektřiny a kombinované výroby tepla a elektřiny (fototermické a fotovoltaické systémy, tepelné čerpadla, kotle na biomasu, kogenerační jednotky pro kombinovanou výrobu tepla a elektrické energie z biomasy, skládkového plynu, bioplynu, větrné elektrárny, malé vodní elektrárny)*

Zodpovídá: Obce, NNO

Termín: 2007 a průběžně

3.3.1.3 *Úspory energie a využití odpadního tepla (zateplování budov občanské vybavenosti – škol, obytných domů, zdravotních středisek apod. a budov pro průmyslovou výrobu)*

Zodpovídá: Obce, vlastníci nemovitostí

Termín: 2007 a průběžně

3.3.1.4 Environmentálně šetrné systémy vytápění a přípravy teplé vody pro fyzické osoby

Zodpovídá: Obce, NNO

Termín: 2007 a průběžně

Opatření 3.4 Zlepšování stavu přírody a krajiny

Mikroregion bude vytvářet podmínky pro ochranu krajiny, péči o krajinu a krajinné plánování. Bude zabezpečovat účast správních orgánů na místní a regionální úrovni, jakož i široké veřejnosti při realizaci krajinné politiky, respektovat krajinu v urbanismu, krajinném plánování, strategiích a programech kulturní, environmentální, zemědělské, sociální a hospodářské politiky, jakož i v ostatních odvětvových politikách s možným přímým nebo nepřímým vlivem na krajinu.

Aktivita:

3.4.1 Péče o krajinu

Naplněné aktivity:

3.4.1.1 Péče o území soustavy Natura 2000

Zodpovídá: Obce, NNO

Termín: 2007 a průběžně

3.4.1.2 Podpora biodiverzity (uchování a zvyšování početnosti druhů a ekosystémů a vytváření vhodných podmínek pro jejich další existenci, výstavba návštěvnické infrastruktury ve zvláště chráněných územích)

Zodpovídá: Obce, NNO

Termín: 2007 a průběžně

3.4.1.3 Obnova krajinných struktur (výsadba zeleně v krajině, výsadba a obnova remízů, alejí, soliterních stromů, větrolamů, břehových porostů a historických krajinných struktur péče o památné stromy, zlepšení přírodních poměrů v lesích, regenerace lesů)

Zodpovídá: Obce, NNO

Termín: 2007 a průběžně

3.4.1.4 Optimalizace vodního režimu krajiny (zvyšování retenční schopnosti krajiny, ochrana a obnova přirozených odtokových poměrů, zabránění vodní a větrné erozi)

Zodpovídá: Obce, NNO

Termín: 2007 a průběžně

Opatření 3.5 Rozvoj infrastruktury pro environmentální vzdělávání, poradenství a osvětu, ekologická výchova

Na stavu a údržbě životního prostředí má nezanedbatelný vliv vztah člověka k přírodě. Cíleně zaměřená ekologická výchova a environmentální vzdělávání obyvatel bude mít pozitivní dopad na zkvalitňování a udržování životního prostředí v regionu.

Aktivity:

3.5.1 Ekologická výchova

Naplněné aktivity:

3.5.1.1 Vybudovat a rozvíjet centrum ekologické výchovy mikroregionu

Zodpovídá:

Termín: 2007 a průběžně

3.5.1.2 Podpora programů environmentálního vzdělávání veřejnosti

Zodpovídá: Obce, organizace působící v oblasti environmentálního vzdělávání

Termín: 2007 a průběžně

3.5.1.3 Tvorba a vydávání odborných materiálů a pomůcek investičního charakteru, např. filmů a videopořadů

Zodpovídá: Obce, organizace působící v oblasti environmentálního vzdělávání

Termín: 2007 a průběžně

3.5.2 Infrastruktura pro realizaci environmentálních vzdělávacích programů, poskytování environmentálního poradenství a environmentálních informací

Naplněné aktivity:

3.5.2.1 Výstavba a rekonstrukce objektů center a poraden

Zodpovídá: Obce, organizace působící v oblasti environmentálního vzdělávání

Termín: 2007 a průběžně

3.5.2.2 Materiální a technické vybavení center a poraden

Zodpovídá: Obce, organizace působící v oblasti environmentálního vzdělávání

Termín: 2007 a průběžně

Prioritní osa 4: Modernizace a dostupnost veřejných služeb

Při komunikaci mezi občany, podnikateli a veřejnou správou (především na místní úrovni) je klíčové zvyšování kvality, efektivnosti a transparentnosti výkonu veřejné správy. Prioritní osa navazuje na strategické obecné zásady Společenství v rámci cíle

Konvergence k budování „Smart Administration“ a veřejných služeb na místní úrovni, s cílem zvýšit efektivitu a transparentnost ve veřejné správě a modernizovat veřejné služby.

Prioritní osa obsahuje jedno opatření:

4.1 Modernizace veřejné správy

Realizace bude stimulovat následující procesy:

- Zvyšování kvality, efektivnosti a transparentnosti výkonu veřejné správy
- Kvalitní zpracování, přenos a sdílení informací, zabezpečení vzájemné kompatibility informačních systémů a datové propojenosti,
- Zajištění dostatečné nabídky on-line služeb veřejné správy
- Zefektivnění elektronické komunikace občanů a podnikatelů s veřejnou správou
- Rozvoj eGovernmentu pro zefektivnění služeb veřejné správy
- Profesionální přístup úředníků a zaměstnanců ve veřejné sféře
- Zavádění poznatků dobré praxe do místních samospráv

Opatření 4.1 Modernizace veřejné správy

Aktivity:

4.1.1 Zavádění informačních a komunikačních technologií (ICT) ve veřejné správě na území mikroregionu

Naplněné aktivity:

4.1.1.1 Výstavba datových sítí pro potřeby služeb veřejné správy a přípojných bodů

Zodpovídá: Obce

Termín: 2008 a průběžně

4.1.1.2 Zavádění, rozvoj a propagace služeb informační společnosti včetně elektronické veřejné správy – eGovernment

Zodpovídá: Obce

Termín: 2008 a průběžně

4.1.1.3 Zvýšení úrovně zabezpečení elektronických sítí a služeb

Zodpovídá: Obce

Termín: 2008 a průběžně

4.1.1.4 Zapojování orgánů veřejné správy a veřejných služeb k systému sdílení dat, digitalizace vybraných datových zdrojů a jejich zpřístupňování ve smyslu veřejných služeb

Zodpovídá: Obce

Termín: 2008 a průběžně

4.1.1.5 Zřizování kontaktních míst veřejné správy, zavedení informačního managementu a podpora znalostních systémů v územní veřejné správě

Zodpovídá: Obce

Termín: 2008 a průběžně

4.1.1.6 Stabilizace, rozvoj a používání geoinformací a služeb v oblasti GIS na místní a regionální úrovni

Zodpovídá: Obce

Termín: 2007 a průběžně

4.1.2 Podpora mezinárodní spolupráce ve veřejné správě

Naplněné aktivity:

4.1.2.1 Zkvalitňování výkonu veřejné správy (výměny znalostí a nejlepší praxe, vytváření twinningových projektů, stáže, konzultace se zahraničními experty

Zodpovídá: Obce

Termín: 2008 a průběžně

4.1.3 Rozvoj lidských zdrojů ve veřejné správě, vzdělávání zaměstnanců úřadů veřejné správy

Naplněné aktivity:

4.1.3.1 Zpracování analýzy efektivnosti veřejné správy za účelem realizace postupů a činností vedoucích ke zvyšování efektivity, kvality a transparentnosti a racionalizace rozdělení kompetencí v rámci orgánů veřejné správy

Zodpovídá: Mikroregion Hornácko ve spolupráci s obcemi

Termín: 2008, aktualizace 2010

4.1.3.2 Vytvoření a zprovoznění mikroregionálního informačního systému o veřejných službách, službách veřejné správy a dalších aspektech veřejné správy

Zodpovídá: Mikroregion Hornácko ve spolupráci s obcemi

Termín: 2008, aktualizace 2010

4.1.3.3 Vytváření a rozvoj vzdělávacích programů včetně distančních forem vzdělávání (včetně eLearningu) zaměstnanců veřejné správy

Zodpovídá: Mikroregion Hornácko ve spolupráci s obcemi

Termín: 2008 – 2009

4.1.3.4 Vytváření a aplikace nástrojů na podporu účasti občanů na rozhodování a místním veřejném životě

Zodpovídá: Obce

Termín: 2008

4.1.3.5 *Vytváření a posilování etických standardů ve veřejné správě*

*Zodpovídá: Mikroregion Hornácko ve spolupráci s obcemi
Termín: 2008*

4.1.3.6 *Zavádění a rozšiřování moderních ICT a aplikací e Governmentu ve veřejné správě*

*Zodpovídá: Obce
Termín: 2008 a průběžně*

Prioritní osa 5: Rozvoj lidských zdrojů a vzdělanost v regionu

Strategická vize mikroregionu Hornácka v oblasti lidských zdrojů je zaměřená na integraci všech obcí a obyvatel mikroregionu do aktivit směřujících k vytvoření plnohodnotného občanského života ve všech částech mikroregionu.

Prioritou mikroregionu v oblasti lidských zdrojů je přijmout a realizovat soubor opatření, která budou umožňovat rovnocenný přístup všech obyvatel k maximálně možné ekonomické a sociální prosperitě, ke vzdělání, kultuře, sportovnímu vyžití a k sociálním a zdravotním službám a která budou založená na využívání a posilování všech komparativních předností mikroregionu tak, aby se dosáhlo vnitřního i vnějšího vyrovnání s celostátním průměrem ve všech oblastech života.

Dosažení těchto záměrů bude za předpokladu vytvoření podmínek pro integraci obyvatelstva venkovských oblastí jak do části spotřeby, tak i tvorby celospolečenských, nejen materiálních hodnot vytvářených na území mikroregionu.

Prioritní osa obsahuje čtyři opatření:

5.1 Zvyšování kvality ve vzdělávání žáků a pracovníků škol

5.2 Individuální další vzdělávání

5.3 Rozvoj lidských zdrojů ve výzkumu a vývoji a v podnikatelské sféře

5.4 Přenos znalostí

Realizace bude stimulovat následující procesy:

- posilování principu rovných příležitostí pro všechny obyvatele mikroregionu
- zvyšování vzdělanosti obyvatel
- snadnější přístup obyvatel na pracovní trh
- vytváření přidané hodnoty v oblasti ekonomického a sociálního rozvoje

Opatření 5.1 Zvyšování kvality ve vzdělávání žáků a pracovníků škol

Znalosti a schopnosti (kvalifikace) lidí vyžadují náklady a přinášejí výnosy. Cílem investic do lidského kapitálu je rozšíření a zkvalitnění vzdělávání a zvýšení mobility a flexibility nabídky pracovních sil. Aktivity jsou zaměřeny na zkvalitnění školských zařízení, zkvalitnění výuky a rozvoj vzdělávacích aktivit s cílem připravit dospívající mládež jak do procesu dalšího vzdělávání a tak do pracovního procesu.

Aktivity:

5.1.1 Využitelnost škol a školských zařízení, jejich opravy a modernizace

Naplněné aktivity:

5.1.1.1 *Zmapování využitelnosti jednotlivých školských zařízení v obcích mikroregionu Hornácko ve vztahu k současnému i výhledovému počtu žáků*

Zodpovídá: Obce

Termín: 2007

5.1.1.2 *Zmapování fyzického stavu školských budov v majetku obcí a rekonstrukce a modernizace základních škol, mateřských škol a školských zařízení*

Zodpovídá: Obce

Termín: 2007 a průběžně

5.1.1.3 *Výstavba, rekonstrukce a stavební obnova infrastruktury pro celoživotní učení a vzdělávání*

Zodpovídá: Obce

Termín: 2007 a průběžně

5.1.2 Kurikulární reforma a rozvoj škol

Naplněné aktivity:

5.1.2.1 *Změna klimatu škol a školských zařízení, tvorba a realizace školských vzdělávacích programů*

Zodpovídá: Školy a školská zařízení, spoluúčast měst a obcí

Termín: 2007

5.1.2.2 *Podpora inklusivního vzdělávání ve školách a školských zařízení*

Zodpovídá: Školy a školská zařízení, spoluúčast měst a obcí

Termín: 2007 a průběžně

5.1.2.3 *Podpora a rozvíjení partnerství škol v rámci ČR i zahraničí*

Zodpovídá: Školy a školská zařízení, spoluúčast měst, obcí

Termín: 2007

Opatření 5.2 Individuální další vzdělávání

Požadavky kladené pracovním trhem, který upřednostňuje flexibilní a adaptabilní pracovní sílu jsou stále náročnější a ukazuje se, že pro uplatnění se v zaměstnání již není zdaleka dostačující úspěšně ukončit i třeba žádoucí obor v rámci počátečního vzdělání, ale naopak je nutné stále sledovat vývojové trendy a vzdělávat se, doplňovat a zvyšovat či dokonce měnit kvalifikaci v průběhu celého profesního života.

Aktivity:

5.2.1 Celoživotní vzdělávání

Nenaplněné aktivity:

5.2.1.1 *Využití stávající infrastruktury škol a školských zařízení pro celoživotní vzdělávání*

Zodpovídá: Školy a školská zařízení, spoluúčast obcí

Termín: 2007 a průběžně

5.2.1.2 *Podpora a rozvoj programů celoživotního vzdělávání (podpora vzdělávání občanů v oblasti obecných i odborných kompetencí)*

Zodpovídá: Organizace působící v oblasti specializačního a dalšího vzdělávání, spoluúčast obcí

Termín: 2007 a průběžně

5.2.1.3 *Vytváření a rozvoj vzdělávacích modulů zaměřených na podporu obecných kompetencí (jazykové dovednosti, IT, podpora podnikatelských dovedností)*

Zodpovídá: Organizace působící v oblasti specializačního a dalšího vzdělávání, spoluúčast obcí

Termín: 2007 a průběžně

Opatření 5.3 Rozvoj lidských zdrojů ve výzkumu a vývoji v podnikatelské sféře

Prioritou v oblasti výzkumu a vývoje je zvýšení atraktivity a zlepšení podmínek pro pracovníky v institucích zabývajících se výzkumem a vývojem. Cílem je udržení a motivace pracovníků v oblasti výzkumu tak, aby výzkumnou činnost neopouštěli a měli pro své aktivity odpovídající podmínky.

Konkurenceschopnost podniků vyžaduje kvalifikovanou, adaptabilní a mobilní pracovní sílu. Základní podmínkou udržení zaměstnání a profesní mobility je zejména schopnost pracovat s informacemi a moderními informačními a komunikačními technologiemi a komunikovat v cizích jazycích ve své odbornosti. U zaměstnanců s vyšším středním a vysokoškolským vzděláním je nezbytné prohloubit jejich manažerské schopnosti.

Primární cílovou skupinou budou občané se zdravotním postižením, mladí do 25 let věku a věkově starší nad 50 let. Nejen pro tyto cílové skupiny budou podporovány a realizovány opatření a nástroje, které povedou ke konkrétnímu zaměstnání těchto osob s maximálním využitím jejich pracovních a životních zkušeností včetně uznávání neformálního vzdělávání.

Aktivity:

5.3.1 Lidské zdroje ve výzkumu a vývoji

Naplněné aktivity:

5.3.1.1 Vytváření a aplikace vzdělávacích programů pro pracovníky výzkumu a vývoje

Zodpovídá: Výzkumné organizace, podnikatelé

Termín: 2007 a průběžně

5.3.1.2 Vytváření programů spolupráce týmů výzkumu a vývoje na národní i mezinárodní úrovni (zapojení do národních a mezinárodních projektů a sítí)

Zodpovídá: Výzkumné organizace, podnikatelé

Termín: 2007 a průběžně

5.3.1.3 Vytváření programů a projektů spolupráce mezi pracovišti výzkumu a vývoje a podnikatelským sektorem

Zodpovídá: Výzkumné organizace, podnikatelé

Termín: 2007 a průběžně

5.3.2 Profesionální vzdělávání zaměstnanců firem

Naplněné aktivity:

5.3.2.1 Vytváření a zavádění moderních podnikových systémů řízení a rozvoje lidských zdrojů (prohlubování a rozšiřování znalostí a dovedností zaměstnanců)

Zodpovídá: Podnikatelé, vzdělávací organizace

Termín: 2007 a průběžně

5.3.2.2 Vytváření modulových programů umožňujících postupný profesní růst

Zodpovídá: Podnikatelé, vzdělávací organizace

Termín: 2007 a průběžně

5.3.2.3 Vytváření modulových programů zaměřených na stimulaci spolupráce zaměstnavatelů a vzdělávacích organizací

Zodpovídá: Podnikatelé, vzdělávací organizace

Termín: 2007 a průběžně

5.3.2.4 Rozvoj sítí a partnerství zaměstnavatelů za účelem zajištění vzdělávání zaměstnanců a sdílení příkladů dobré praxe v oblasti rozvoje lidských zdrojů

Zodpovídá: Podnikatelé, vzdělávací organizace

Termín: 2007 a průběžně

5.3.2.5 Ve spolupráci s úřadem práce vytvářet a uplatňovat rekvalifikační a další vzdělávací kurzy pro nezaměstnané a pro zaměstnance ohrožené nezaměstnaností

Zodpovídá: Obce ve spolupráci s úřadem práce a odbornými vzdělávacími institucemi

Termín: 2007 a průběžně

Opatření 5.4 Přenos znalostí

Opatření je zaměřeno na realizaci společných projektů, utváření partnerství a spolupráci v sítích mezi vzdělávacími a výzkumnými a vývojovými institucemi a veřejným a soukromým sektorem. Jedním z cílů tohoto opatření je, aby prostřednictvím užšího kontaktu a společných aktivit došlo k lepšímu propojení očekávaných požadavků budoucího trhu práce a nabídky vzdělávacích institucí v systému terciárního vzdělávání. Dalším cílem je prostřednictvím partnerství a společných aktivit podpořit efektivní přenos poznatků, výsledků výzkumu a vývoje a inovačních řešení ze vzdělávacích institucí do podnikatelské sféry.

Aktivity:

5.4.1 Regionální, národní a mezinárodní spolupráce v oblasti rozvoje lidských zdrojů

Naplněné aktivity:

5.4.1.1 *Vyhledání, vznik a rozvoj regionálních, národních a mezinárodních partnerství zaměřených na rozvoj lidských zdrojů*

Zodpovídá: Mikroregion Hornácko, NNO

Termín: 2007 a průběžně

5.4.1.2 *Vytváření programů a projektů na výměnu zkušeností a přenos dobré praxe v oblasti budování a managementu partnerství*

Zodpovídá: Mikroregion Hornácko, NNO

Termín: 2008 a průběžně

5.4.1.3 *Vytváření tématických sítí, zaměřených na řešení specifických problémů rozvoje lidských zdrojů*

Zodpovídá: Obce

Termín: 2008 a průběžně

5.4.1.4 *Podpora stáží studentů, pedagogů a vědeckých pracovníků v soukromém a veřejném sektoru*

Zodpovídá: Školy a školská zařízení, NNO

Termín: 2008 a průběžně

5.4.1.5 *Vytváření partnerství a spolupráce institucí terciárního vzdělávání a soukromého veřejného sektoru při tvorbě a realizaci studijních programů včetně nástrojů pro výměnu informací mezi poskytovateli vzdělávání a zaměstnavateli*

Zodpovídá: Školy a školská zařízení, NNO

Termín: 2008 a průběžně

5.4.1.6 Podpora spolupráce se zahraničními vzdělávacími institucemi, příprava zapojení jedinců i týmů do mezinárodních projektů a sítí

Zodpovídá: Školy a školská zařízení, NNO

Termín: 2008 a průběžně

Prioritní osa 6: Zlepšení konkurenceschopnosti podnikatelů a zemědělství v regionu

Základním motivem kritické oblasti je dosažení přiměřené rozvojové dynamiky zabezpečující pozitivní vývoj životní úrovně obyvatelstva. Hospodářský rozvoj řešené oblasti předpokládá efektivní restrukturalizaci ekonomiky, kterou lze nejučelněji založit na příchodu nových investorů a využití vnitřních rozvojových zdrojů.

Prioritní osa obsahuje tři opatření:

6.1 Vytváření podmínek pro rozvoj malého a středního podnikání vč. začínajících podnikatelů

6.2 Podpora rozvoje podnikání a tvorba pracovních příležitostí

6.3 Zlepšení konkurenceschopnosti zemědělství a lesnictví

Realizace bude stimulovat následující procesy:

- hospodářské pozvednutí mikroregionu a nastartování pozitivních trendů ekonomického rozvoje
- vytváření podmínek pro rozvoj podnikání, rozvíjení komerčních služeb pro podnikatele (právních, finančních, obchodních služeb apod.), účast podnikatelů při rozhodování rozvoje obcí
- efektivní zapojení území do procesu dělby práce
- spolupráci podnikatelských subjektů na obou stranách hranice

Vzhledem k významu zemědělské výroby pro ekonomickou stabilitu venkovských oblastí je potřebné vytvořit mechanismus podpory rozvoje zemědělské výroby. Jednou z cest je integrace návazných oblastí jako je cestovní ruch, přírodní zdroje (produkce energetických plodin, využití obnovitelných zdrojů energie - lesnictví) a životní prostředí (mimoprodukční funkce zemědělské a lesnické výroby).

Opatření 6.1 Vytváření podmínek pro rozvoj malého a středního podnikání včetně začínajících podnikatelů

Investor potřebuje k realizaci svého záměru splnění několika podmínek, zejména připravenou lokalitu nebo objekt k realizaci svého podnikatelského záměru, vstřícné jednání všech subjektů zúčastněných na realizaci svého záměru a spolupráci při vyřizování dokladů a povolení potřebných k podnikání a realizaci záměru.

Jedním z významných faktorů rozvoje a zajištění konkurenceschopnosti území je rozvoj malých a středních podniků jako významného nositele ekonomického rozvoje. Navrhované aktivity mají minimalizovat nejčastěji uváděné překážky v podnikání jako jsou: nedostatečná znalost legislativy, nedostatečná podpora orgánů veřejné správy,

obtížný přístup k dotacím a grantům, obtíže začínajících podnikatelů s administrativou. Příležitostí pro MSP může být možnost subdodávek v souvislosti s příchodem nových velkých investorů do dopravně dostupných a blízkých aglomerací a příhraničí na Slovensku.

Aktivity:

6.1.1 Infrastruktura pro rozvoj podnikání

Naplněné aktivity:

6.1.1.1 *Na základě vypracovaných územních plánů prioritní lokality, plochy a nemovitosti vhodné pro rozvoj podnikání*

Zodpovídá: Obce

Termín: 2008

6.1.1.2 *Vytvoření otázek vlastnických vztahů a technické infrastruktury nabízených lokalit*

Zodpovídá: Obce

Termín: 2008 a průběžně

6.1.1.3 *Vytvoření databáze ploch a objektů pro investory*

Zodpovídá: Mikroregion Horňácko, spolupráce s agenturou CzechInvest

Termín: 2008, průběžná roční aktualizace

6.1.1.4 *Vytvoření databáze ploch a nemovitostí pro začínající malé a střední podnikatele*

Zodpovídá: Mikroregion Horňácko

Termín: 2008, průběžná roční aktualizace

6.1.1.5 *Zainvestování vytipovaných prioritních ploch pro podnikání*

Zodpovídá: Obce, majitelé pozemků

Termín: 2008 a průběžně

6.1.1.6 *Zajištění propagace a marketingu pozemků pro investory a aktivní vyhledávání investorů pro vytipované ekonomické zóny*

Zodpovídá: Mikroregion Horňácko, spolupráce s agenturou CzechInvest

Termín: 2008, průběžná roční aktualizace

6.1.1.7 *Vybudování podnikatelského inkubátoru*

Zodpovídá: Mikroregion Horňácko

Termín: 2009

6.1.2 Poradenství pro rozvoj podnikání

Naplněné aktivity:

6.1.2.1 Podpora budování informačních a školicích center včetně vybavení pro podnikatele

*Zodpovídá: MAS Horňácko a Ostrožsko, odborné a vzdělávací instituce
Termín: 2007 a průběžně*

6.1.2.2 Rozvoj spolupráce podnikatelské a veřejné sféry – Místní akční skupina

*Zodpovídá: MAS Horňácko a Ostrožsko
Termín: 2007 a průběžně*

6.1.2.3 Vytvoření databáze poradenských subjektů včetně kontaktních osob dle jednotlivých problematik

*Zodpovídá: MAS Horňácko a Ostrožsko
Termín: 2007 a průběžně*

6.1.2.4 Pořádání odborných seminářů a školení pro podnikatele (včetně začínajících) zaměřených na konkrétní problematiku – legislativa, daňové zákony, marketing, moderní metody řízení, rozvoj manažerských dovedností apod.

*Zodpovídá: MAS Horňácko a Ostrožsko, odborné a vzdělávací instituce
Termín: 2007 a průběžně*

6.1.2.5 Zpracování seznamu národních a Evropských programů na podporu a rozvoj podnikání včetně pravidelné aktualizace. Pořádání pravidelných seminářů, na kterých budou jednotlivé programy podnikatelů představeny

*Zodpovídá: MAS Horňácko a Ostrožsko, odborné a vzdělávací instituce
Termín: 2007 a průběžně*

Opatření 6.2 Podpora rozvoje podnikání a tvorba pracovních příležitostí

Konkurenceschopné podnikatelské prostředí výrazně přispěje ke stabilizaci mikroregionu a bude vytvářet nová pracovní místa pro místní obyvatele, čímž se sníží nezaměstnanost a vyjíždka obyvatel za prací mimo mikroregion. Obnova technického a technologického vybavení, zavádění informačních a komunikačních technologií (ICT) v podnicích, snižování energetické náročnosti výroby spolu s vytvářením odbytových sítí místních výrobků a cíleným marketingem bude podpořen odbyt místních podnikatelů a jejich konkurenceschopnost.

Aktivity:

6.2.1 Zvyšování konkurenceschopnosti místních podnikatelů

Naplněné aktivity:

6.2.1.1 Obnova technické a technologického vybavení firem a podniků

Zodpovídá: Podnikatelé působící na území mikroregionu Horňácko

Termín: 2007 a průběžně

6.2.1.2 Podpora nových výrobních technologií a ICT v podnicích

Zodpovídá: Podnikatelé působící na území mikroregionu Hornácko

Termín: 2007 a průběžně

6.2.1.3 Snižování energetické náročnosti výroby

Zodpovídá: Podnikatelé působící na území mikroregionu Hornácko

Termín: 2007 a průběžně

6.2.1.4 Zvyšování inovačního potenciálu podnikatelského sektoru

Zodpovídá: Podnikatelé působící na území mikroregionu Hornácko

Termín: 2007 a průběžně

6.2.1.5 Vytváření odbytových sítí a cílený marketing místních výrobků vůči spotřebitelům

Zodpovídá: Podnikatelé působící na území mikroregionu Hornácko

Termín: 2007 a průběžně

Opatření 6.3 Zlepšení konkurenceschopnosti zemědělství a lesnictví

Nedostatečná úroveň investic (jak stavebních tak technologických) v rostlinné i živočišné výrobě je příčinou zastarávání technologického vybavení zemědělských podniků. Odráží se ve stavu zemědělských staveb, které ne vždy plně vyhovují moderním požadavkům welfare a ochrany životního prostředí. Nízká úroveň investic dále ovlivňuje nákladovost a efektivitu zemědělské výroby, produktivitu, tvorbu přidané hodnoty a tím celkovou konkurenceschopnost zemědělské výroby. Specifickou oblastí podpory rozvoje zemědělství a jednou z priorit mikroregionu je rozvoj vinařství.

Aktivity:

6.3.1 Modernizace zemědělských podniků

Naplněné aktivity:

6.3.1.1 Stavební, technické a technologické investice do zemědělských podniků v rostlinné a živočišné výrobě

Zodpovídá: Zemědělský podnikatel působící na území mikroregionu Hornácko

Termín: 2007 a průběžně

6.3.1.2 Vytváření a podpora odbytových sítí, uvádění na trh nových výrobků

Zodpovídá: Zemědělský podnikatel působící na území mikroregionu Hornácko

Termín: 2007 a průběžně

- 6.3.1.3** *Diverzifikace zemědělských podniků*
Zodpovídá: Zemědělských podnikatel působící na území mikroregionu Hornácko
Termín: 2007 a průběžně
- 6.3.1.4** *Podpora ekologického zemědělství*
Zodpovídá: Zemědělských podnikatel působící na území mikroregionu Hornácko
Termín: 2007 a průběžně
- 6.3.1.5** *Podpora spolupráce při vývoji nových produktů, postupů a technologií*
Zodpovídá: Zemědělských podnikatel působící na území mikroregionu Hornácko
Termín: 2007 a průběžně
- 6.3.1.6** *Podpora pěstování rychle rostoucích dřevin a porostů pro energetické využití, zpracování a využití obnovitelných zdrojů paliv a energie (biomasy nebo bioplynu)*
Zodpovídá: Zemědělský podnikatel působící na území mikroregionu Hornácko
Termín: 2007 a průběžně

6.3.2 Lesnictví

Naplněné aktivity:

- 6.3.2.1** *Budování a údržba lesních cest, stezek a chodníků*
Zodpovídá: Obce, majitelé lesů
Termín: 2007 a průběžně
- 6.3.2.2** *Výstavba, modernizace, rekonstrukce a celkové opravy zařízení upravujících vodní režim v lesích*
Zodpovídá: Obce, majitelé lesů
Termín: 2007 a průběžně
- 6.3.2.3** *Modernizace technologií a postupů při zpracování dřeva*
Zodpovídá: Zemědělský podnikatel působící na území mikroregionu Hornácko
Termín: 2007 a průběžně
- 6.3.2.4** *Obnova příp. zakládání nových lesních porostů*
Zodpovídá: Obce, majitelé lesů
Termín: 2007 a průběžně

6.3.3 Podpora rozvoje vinařství

Naplněné aktivity:

6.3.3.1 *Obnova vinic s místními typickými odrůdami (budování místních viničních tratí)*

Zodpovídá: Zemědělec (podnikající ve vinařství)

Termín: 2007 a průběžně

6.3.3.2 *Zavádění ekologické (integrované) produkce vína*

Zodpovídá: Zemědělec (podnikající ve vinařství)

Termín: 2007 a průběžně

6.3.3.3 *Budování vinařských stezek v regionu*

Zodpovídá: Obce, zemědělec (podnikající ve vinařství)

Termín: 2007 a průběžně

6.3.3.4 *Budování a rozvoj distribučního systému vína v turistických zařízeních*

Zodpovídá: Zemědělec (podnikající ve vinařství)

Termín: 2007 a průběžně

5. Závěr

Zhodnocení, návaznost na programové dokumenty apod.